

KORAVİZYON

Koramıc Yapı Kimyasalları A.Ş. dergisidir.

2026/1

Sürdürülebilirlik ve Çevre Özel Sayısı

Koramıc Ormanı

Hedef 10.000 Ağaç

GES Projesi

Yenilenebilir Enerji ve Çevresel Sorumluluk

Yenilikler

Petrichor Markasının Yenilikçi Gücü



Çevre Dostu ve Sürdürülebilir Projeler

Güneş Enerji Santrali

Çevre Dostu Üretim

Koramic Ormanı

Koramic Yapı Kimyasalları Kimdir?

1998 yılında Belçika merkezli KCI/IRAMIC ile Eczacıbaşı Grubu'nun ortaklığıyla kurulan Koramic Yapı Kimyasalları, 2019 yılında Teknokim Mühendislik ile yapılan ortaklık anlaşması ile uluslararası arenada güçlü bir konuma kazanmıştır.



Koramic Kurumsal Web Sitesi Yenilendi

www.koramic.com.tr



Ertuğ ALTUNELİ

Kıdemli Pazarlama ve Teknik Hizmetler Müdürü

HOŞ GELDİNİZ...

Bu sayımızda, hepimizi geleceğin dünyasına bırakacağımız mirasları yeniden düşünmeye davet ediyoruz. Sürdürülebilirlik ve çevre duyarlılığı, günümüz iş dünyasının en sık dile getirilen kavramları arasında yer alıyor. Ancak bu kavramların gerçek bir değere dönüşmesi; uzun vadeli sorumlu bakış açısı, doğru yatırımlar ve sürekli gelişim gerektiren bir süreç.

Yapı kimyasalları sektöründe üretim yapan bir firma olarak yalnızca nitelikli ürünler geliştirmekte değil, aynı zamanda sürdürülebilir bir gelecek için sorumluluk almakta da kararlıyız. Çevreye duyarlı üretim süreçleri, doğal kaynakların korunması ve karbon ayak izinin azaltılması; bugün olduğu gibi gelecek planlarımızda da yer alan tüm çalışmalarımızın merkezinde yer alıyor. Bu vizyon doğrultusunda yürüttüğümüz en önemli iki projeyi sizlerle paylaşmaktan gurur duyuyoruz: Koramic Ormanı ve Bozüyük Fabrika GES yatırımı.

Koramic Ormanı, ekosisteme nefes aldırma ve toplumda çevre bilincini artırma amacıyla hayata geçti. Her bir fidan, sürdürülebilirlik yolculuğumuza dikilmiş

bir imzayı temsil ediyor. Bozüyük Fabrika GES yatırımı ise üretim tesisimizin enerji ihtiyacını güneşten karşılayarak hem karbon salınımını azaltmamıza, hem de yenilenebilir enerji kullanımında sektörümüze örnek olmamıza olanak tanıyor.

Bununla birlikte biliyoruz ki sürdürülebilirlik yalnızca çevresel adımlarla sınırlı değil. İş ortaklarımızla kurduğumuz uzun soluklu ilişkiler, sektörün gelişimine yönelik yaptığımız eğitim çalışmaları ve insan kaynağına yaptığımız yatırımlar, kalıcı değer yaratma stratejimizin ayrılmaz parçaları. Bu kapsayıcı yaklaşım, hem şirketimizin hem de paydaşlarımızın geleceğine katkı sunuyor.

Bu özel sayıda, çevre bilincinden iş birliklerine, değer zincirinden çalışan gelişimine uzanan geniş bir perspektifte sürdürülebilirlik anlayışımızı sizlerle paylaşıyoruz. Böylelikle daha yeşil, daha güçlü, umutla bakabileceğimiz geleceği birlikte inşa edeceğimize inanıyoruz.

Keyifli okumalar...

İçindekiler



Başkanın Mesajı
Cengiz ATALAY _____ 06

Genel Müdür
Bahadır ARIKAN _____ 08

Genel Müdür Yardımcısı
Can ATALAY _____ 10

Ar-Ge Üretim - Kalite
Feyza BODUR _____ 12

Yurtiçi Satış
Düzen AKARSU _____ 14

Tedarik Zinciri
M. Sinan DÖLEK _____ 15

Satış Yurtdışı
Bülent BARUT _____ 17

Finans
Berk ATAĞ _____ 18



GES Projesi _____ 20

İçimizden Biri _____ 24

Tedarikçi Röportajı
Mondi _____ 25

İnsan Kaynakları _____ 26

Kalite _____ 27



Akıllı Çözümler _____ 28

Bayi Röportajı
Flex Yalıtım _____ 30

Bayi Röportajı
Gösterişli İnşaat _____ 32

Yenilikler _____ 34

Saha Görüşü
Onur ATABAY _____ 36

Saha Görüşü
Nuhter UĞUR _____ 37



İş'te Spor _____ 38

Gezi Rehberi _____ 40



Eğitim
Bayi Toplantıları _____ 44

Referans _____ 46

Kültür Sanat _____ 52

Söyleşi _____ 54

Bulmaca _____ 56

Başkanın Mesajı



Sevgili Dostlarımız, Koramic Ailem,

Koravizyon dergimizde bu sayımızın konusunu "sürdürülebilirlik" olarak seçtik. Bu terim, hepimizin artık her gün karşılaştığı, sıkça toplantı ve sohbetlerin konusu olan bir terim. Maalesef bunun nedeni artık dünyamızın gitgide kaynaklarının tükenmesi, büyük ölçüde yaşam konforumuzu da tehdit eden bir çağa girmiş olmamızdır.

Küresel ısınmanın başını çektiği bir iklim değişikliği ile karşı karşıyayız. Bu ısınmanın temel nedeni, karbon temelli yakıtların aşırı kullanımı ve atık gazlarının atmosferde bir tabaka oluşturarak dünya yüzey sıcaklığının artışına neden olmaktadır. Tüm mevsimler daha az yağışlı ve sıcaklıklar her sene yükseliyor. Yağışlar artık anormal şekilde yoğun, fırtına, kasırga eşliğinde yağarak hayatı durdurmakta, etkili sel ve toprak kaymaları gündelik hayatın bir parçası olmakta, dünyanın dört bir tarafından gelen felaket haberleri ile bu sorunu anlamaktayız. Şimdilerde, daha da sarsıcı boyutlarda gerçekleşen orman yangınlarımız bu sorunun en can yakıcı sonucu olmakta. Bitki örtümüzün bu tahribatı, kuraklık ile daha da üst seviyelerde, yakında gıda ve su kıtlığı olarak bize geri dönecektir. Bu kadar karanlık bir dönem bizi beklemekte...

Bu karanlık dönem bizi beklemekte ancak, bizim onu bekleme, bu felaketi değiştirecek önlemler alma, çaba gösterme zorunluluğumuz var. Yani dünyamızı ve üstündeki yaşamı sürdürebilmek için yapılacaklar var. Bunların tümüne birden "sürdürülebilirlik" için çabalar diyoruz. Yapılacaklar var her yerde.



Atmosfere olan atık gaz etkimizi bitirdik. Sadece, Bozüyük tesisimizde değil, Mersin tesisimizde de artık karbon yakıt kullanmıyoruz.

Yönetim Kurulu Başkanı

Cengiz ATALAY

Koramic öncelikle üretim yapan bir firma olarak, kendi üzerine düşenleri yapmaya çalışıyor. Bildiğiniz gibi bu sene Bozüyük fabrikamızın çatısını "Güneş Panelleri" ile kaplatarak, artık güneş enerjisinden enerji üreterek kullanıyoruz ve böylece karbon yakıt kullanımını sıfırladık. Atmosfere olan atık gaz etkimizi bitirdik. Sadece, Bozüyük tesisimizde değil, Mersin tesisimizde de artık karbon yakıt kullanmıyoruz. Ürettiğimiz enerji tüm tesislerimize yettiği gibi birazını da başkalarının kullanımı için sisteme yüklüyoruz, az da olsa para da kazanıyoruz. Geçen yıllarda, karbon yakıtlı araçlardan elektrikli ve hibrit araçlara geçmiştik, paketlerimizi azaltıp, kraft kağıt kullanarak daha az kimyasal ve enerji tüketmeye çabalıyoruz. Bozüyük fabrikamız çevresinde 10 bin ağaçlık bir orman yaratıyoruz, yananların yerine. Yani, ileriye dönük, "ayak izi" bırakmamaya çalışıyoruz. Daha uzun ömürlü paketler/torbalar kullanarak atık azaltmaya çalışıyor, ürünlerimizde ARGE çalışmaları ile "zararlı" ürünleri elemeye dikkat ediyoruz. Bunlar bizim Koramic olarak, endüstride yapabileceklerimiz, mutlaka fazlası da vardır... ama bireysel olarak da katkımız çok önemli.

Sizlerde hepimiz, onlarca evimizde, yüzlerce kişiyiz. Şirketin yaptıklarından çok daha fazlasını yapabiliriz. Gereksiz ampulleri söndürerek, gereksiz yere musluğu boşa akıtmayarak, yürüyebileceğimiz yere araba ile gitmeyecek, arabalarımızı az yakıt tüketecek şekilde yumuşak ve uyumlu kullanarak, tasarruflu ampul, tasarruflu motor hacmi, tasarruflu musluk başlıkları kullanarak, bahçe çimlerinden vazgeçerek, havuz vs gibi aşırı verimsiz su kullanımı yapmayarak, ambalajları geri dönüştürerek, mutlaka plastik torba yerine bez torba veya file kullanarak, her türlü tüketimi (özellikle plastik maddesini) azaltarak, gereksiz ve ihtiyaç fazlası alışveriş yapmayarak ve çevremizdeki tanıdıklarımıza da bu konuda bilgi vererek, hatta baskı yaparak, bizden sonra yaşayacak canlılara yer açmalıyız. Unutmayalım, dünyamız bugünkü haline milyonlarca yılda değişerek geldi, şimdi biz gözümüzün önünde 40-50 yıl içinde tükenişini görüyoruz. Evet, gerçekten "bir benimle mi olacak, herkes neler yapıyor" demeyin. Her şey sizinle başlayacak...

Genel Müdür Koramic Yapı Kimyasalları



Sürdürülebilirlik: Geleceğe Uzanan Sorumluluğumuz

Değerli Koravizyon Okurları,
Dünyamızda çevre sorunlarının her geçen gün arttığı bilinen bir gerçek. Kayıtsız kalmadan çevre bilincini hayatımıza taşımalı, sürdürülebilirliği destekleyecek ve dünyanın bozulan dengesini onarmasına yardımcı olacak adımlar atmamızdır.

Koramic Yapı Kimyasalları olarak, yalnızca bugün için değil, yarınlar için de üretiyoruz. Sahip olduğumuz iki üretim tesisi ve yılda 200.000 ton üretim kapasitemizle sektöremize liderlik ederken, geleceğe olan sorumluluğumuzun bilincindeyiz. Sürdürülebilirliği; çevresel, ekonomik ve sosyal boyutlarıyla ele alıyor, bu anlayışı tüm iş süreçlerimize entegre ediyoruz.

Sadece üretmekle kalmıyor, doğaya da yatırım yapıyoruz. 5.000 fidanla oluşturduğumuz şirket ormanımız, bunun en somut göstergelerinden biridir. Bu girişimle hem karbon yutak alanımızı genişletiyor hem de biyolojik çeşitliliğe katkı sağlıyoruz. Koramic Yapı Kimyasalları olarak sürdürülebilirlik yolculuğunda attığımız her adım, geleceğe olan bağlılığımızın bir göstergesidir.

Sanayinin doğayla barış içinde var olabileceğini kanıtlamak için çalışmaya, üretmeye ve dönüşmeye devam ediyoruz. 2019

yılında şirket kimliğimizde ve içyapımızda önemli bir dönüşüm gerçekleştirdik. Bu dönemde yalnızca teknik değişiklikler ve ürün çeşitlendirmeleri ile sınırlı kalmayıp çevreyi korumak, karbon ayak izimizi azaltmak ve sürdürülebilir üretim standartlarını belirlemek gibi sosyal sorumluluk projeleriyle de güçlü adımlar attık. Bu yeni felsefe, şirket içindeki farkındalıkla başlamış ve çeşitli somut uygulamalarla hayata geçirilmiştir.

"Geleceğe Işık, Geleceğe Nefes" temalı projemiz;

Koramic Ormanı: 10.000 ağaç dikim hedefiyle başlattığımız proje kapsamında 4 yılda 5.000 ağaç diktik. Tüm paydaşlarımız, çalışanlarımız ve ailelerinin katılımıyla düzenlenen şenliklerle Bozüyük O.S.B. çevresini yeşillendiriyor, doğal güzelliği artırıyor ve doğa bilincini yaygınlaştırıyoruz.

Yenilenebilir Enerji Projesi: Fabrikalarımızda kullanılan enerjinin önemli bir kısmını Güneş Enerji Sistemi (GES) ile sağlıyoruz. Yılda yaklaşık 1.200.000 kWh enerji üretimiyle karbon salınımımızı önemli ölçüde azaltıyoruz.



“Koramic Yapı Kimyasalları olarak, sürdürülebilirlik yolculuğunda attığımız her adım, geleceğe olan bağlılığımızın bir göstergesidir. Sanayinin doğayla barış içinde var olabileceğini kanıtlamak için çalışmaya, üretmeye ve dönüşmeye devam ediyoruz.”

Genel Müdür

Bahadır ARIKAN

Elektrikli Forkliftler: Tüm karbon yakıtlı forkliftlerimizi elektrikli forkliftlerle değiştirerek karbon salınımını durdurduk, çevresel etkimizi azalttık.

Ayrıca belirli periyotlarda yayımlanan Koravizyon dergimizde sürdürülebilirlik üzerine makaleler ve bilgilendirici içerikler sunarak yalnızca şirket içinde değil, sektörümüzde ve toplumda da çevre bilincini artırmaya çalışıyoruz.

Gelecek Projelerimizden Biri

TÜBİTAK 1831 – Yeşil Dönüşüm Başlangıç Destek Programı kapsamında yürüteceğimiz proje, çevresel sorumluluğumuzu sistematik ve ölçülebilir hale getirmemizi sağlayacak. Karbon ayak izimizi ISO 14064-1:2018 standardına göre hesaplayarak Kapsam 1 (doğrudan emisyonlar), Kapsam 2 (enerji kaynaklı dolaylı emisyonlar) ve Kapsam 3 (diğer dolaylı emisyonlar) değerlerimizi belirliyoruz. Bu analizlerden hareketle hazırladığımız Yeşil Dönüşüm Yol Haritası ile yalnızca bugünü değil, geleceği de planlıyoruz.

Yeşil dönüşümün temel yapı taşlarından biri veri yönetimidir. Üretim hatlarımızdan, enerji tüketim noktalarından ve atık birimlerinden topladığımız verilerle çevresel performansımızı izliyor ve geliştiriyoruz. Bu doğrultuda, veri toplama

ve analiz süreçleri için gerekli altyapıyı kuruyor, çalışanlarımıza bu konuda eğitimler veriyoruz.

Enerji verimliliğini artırmak ve kaynak kullanımını optimize etmek amacıyla iyileştirme projeleri yürütüyoruz. Bu sürecin tüm çalışanlarımız tarafından benimsenmesi için sürdürülebilirlik eğitimleri düzenliyoruz. Çevresel farkındalığın yalnızca yönetsel düzeyde değil, tüm organizasyonda kökleşmesi gerektiğine inanıyoruz.

Ayrıca TÜBİTAK ve çeşitli üniversitelerle ortak proje fırsatlarını da değerlendiriyoruz.

Son Söz

Sürdürülebilirlik yolculuğumuzda attığımız her adımın, yalnızca bugünümüzü değil yarınlarımızı da şekillendirdiğine inanıyoruz. Koramic Yapı Kimyasalları olarak, çevreye duyarlı üretim anlayışımızı sürekli geliştirerek iş dünyasında dönüşümün öncüsü olmayı hedefliyoruz. Doğaya ve topluma karşı sorumluluğumuzun bilinciyle, daha yeşil, daha yaşanabilir ve daha adil bir gelecek için üretmeye, paylaşmaya ve ilham vermeye devam edeceğiz.

Genel Müdür Yardımcısı



"Yeni bir yıla girerken dünya, ilginç bir ikilem ile karşı karşıya. Bir yandan, hayatımızın bir parçası haline gelen ve küresel ısınmanın tartışmasız bir sonucu olan doğal afetler, karbon salınımımızı acilen azaltmamız gerektiğini göstermektedir. Diğer yandan ise artan maliyetler, yeniden şekillenen küresel güç dengeleri ve ticaret savaşları nedeniyle ülkeler ve şirketler, küresel ısınma sorununu ertelemekte ve ikinci plana atmaktadır."

İnşaat sektörü, küresel karbon emisyonlarının yaklaşık %38-40'ından sorumlu olmasıyla bu tartışmaların tam merkezinde yer almaktadır. Operasyonel emisyonlar (binaların ısıtma, soğutma ve enerji tüketimi) ile gömülü emisyonlar (özellikle çimento ve çelik üretimi, taşınması ve inşaat süreçleri), inşaat sektörünü karbon salınımına en fazla katkı sağlayan sektörlerden biri haline getirmektedir. Bu gerçek, şirketimize büyük bir sorumluluk yüklerken; aynı zamanda doğa ve insan için daha sağlıklı ve sürdürülebilir bir gelecek kurgulama yetkisini de vermektedir.

Koramic Yapı Kimyasalları A.Ş. olarak, bu tarihi sorumluluğu üç ana başlık altında ele alıyoruz:

Bina Verimliliğinin Artırılması: Binaların enerji verimliliğini artıran teknolojilerin teşvik edilmesi ve binaların faydalı ömrünün, özellikle etkili su yalıtımı ve güçlendirme ürünleri kullanılarak proaktif bir bakış açısıyla maksimize edilmesi.

Sürdürülebilir Yapı Kimyasalları Geliştirilmesi: Çevresel etkileri en aza indiren, Avrupa yeşil Mutabakatı'na uygun çevre dostu malzemelerin ve inşaat tekniklerinin geliştirilmesi ve benimsenmesinin desteklenmesi.

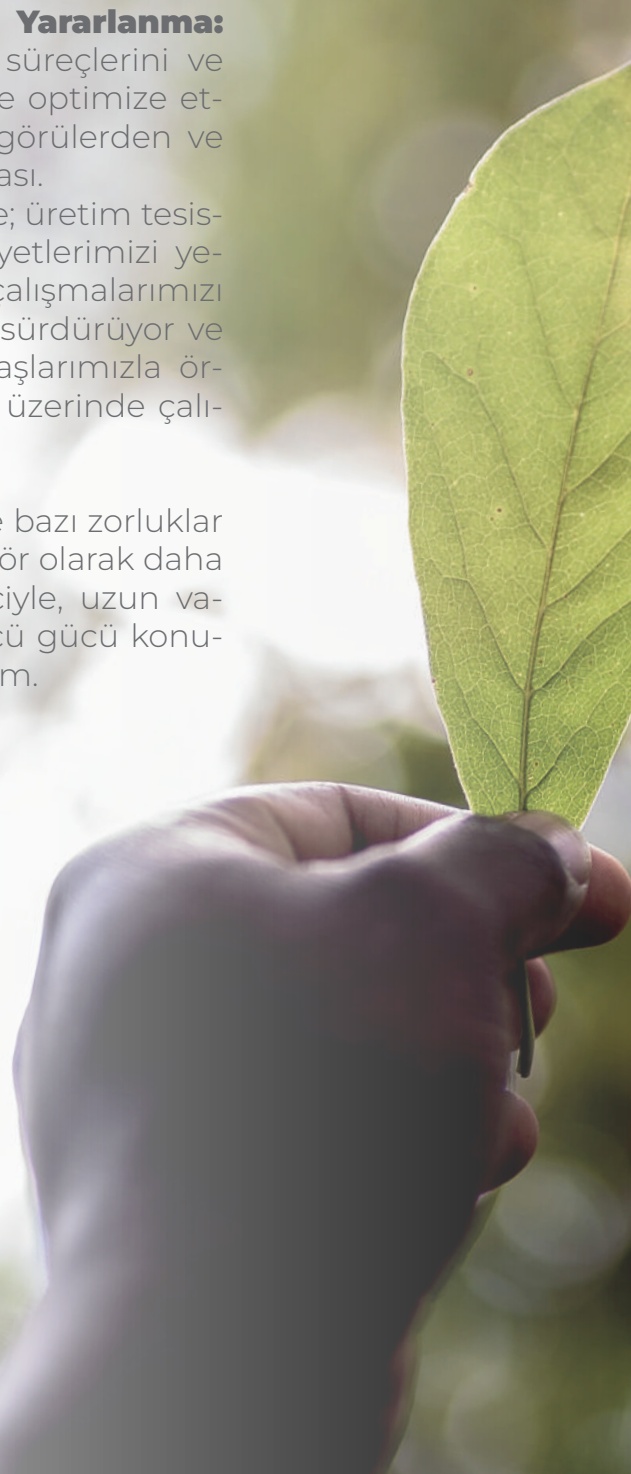
Veri ve Dijitalleşmeden Yararlanma: Sürdürülebilirlik için, inşaat süreçlerini ve bina yönetimini en iyi şekilde optimize etmek amacıyla veri odaklı içgörülerden ve dijital araçlardan faydalanılması.

Bu ana başlıklar çerçevesinde; üretim tesislerimizi ve operasyonel faaliyetlerimizi yeniden şekillendiriyor, Ar-Ge çalışmalarımızı sürdürülebilirlik misyonu ile sürdürüyor ve sektörümüzdeki diğer paydaşlarımızla örnek teşkil edecek ortaklıklar üzerinde çalışıyoruz.

Bu bakış açısının kısa vadede bazı zorluklar yaratacağı açıktır. Ancak sektör olarak daha iyisini yapabileceğimiz bilinciyle, uzun vadede bizi sektörümüzün öncü gücüne taşıyacağına inanıyorum.

Genel Müdür Yardımcısı

Can ATALAY



Ar-Ge, Üretim ve Kalite

Doğa İle Uyumlu Bir Sanayi Mümkün

Koramic Yapı Kimyasalları olarak, yalnızca kaliteli ve yenilikçi ürünler üretmekle yetinmiyor, geleceğe daha yaşanabilir bir dünya bırakma hedefiyle sürdürülebilirliği tüm iş süreçlerimizin merkezine alıyoruz.

Doğayla uyumlu bir sanayi mümkün ve sürdürülebilirlik bir seçenek değil, bir zorunluluktur. Biz bunun bir parçası olmaktan gurur duyuyoruz. Her bir ürünümüz, her bir yatırımımız, hem ülkemizin kalkınmasına hem de dünyamızın korunmasına katkı sağlama amacı taşıyor.

Çevreye duyarlı üretim anlayışımızla sadece yapılar değil, aynı zamanda gelecek de inşa ediyoruz.

Sürdürülebilir Üretim Yaklaşımımız

Fabrikamızda kaynakların verimli kullanımı, enerji tasarrufu, karbon emisyonlarının azaltılması ve atıkların geri dönüşümü gibi birçok çevre dostu uygulamayı hayata geçirme çalışmaları yürütülmektedir. Üretim proseslerimizde enerji verimliliğini artıran otomasyon sistemleri kullanıyor, su tüketimini azaltan teknolojilere yatırım yapıyor ve Tehlikeli atıkların bertarafında yasal yükümlülükler tam uyum sağlıyoruz.

Geleceğe Dair Hedeflerimiz

Önümüzdeki dönemde karbon ayak izimizi azaltma, yenilenebilir enerji kaynaklarına yönelme ve sıfır atık yaklaşımını tüm fabrikamıza yayma hedeflerimiz doğrultusunda emin adımlarla ilerliyoruz. TÜBİTAK destekli projemiz de bu hedeflere ulaşma yolunda önemli bir dönüm noktası olacak.

TÜBİTAK 1831 ile Yeşil Dönüşüm Yolculuğumuz

Koramic Yapı Kimyasalları olarak, TÜBİTAK 1831 Yeşil Dönüşüm Başlangıç Destek Programı kapsamında başlattığımız proje, yeşil dönüşüm hedeflerimize ulaşmamız için önemli bir başlangıç noktasıdır. Bu proje sayesinde, hem çevresel hem de operasyonel açıdan daha sürdürülebilir bir üretim modeline geçiş için kapsamlı bir yol haritası oluşturuyoruz.



Feyza BODUR
Fabrikalar Direktörü

TÜBİTAK 1831 ile Yeşil Dönüşüm



1 Mevcut Durum Analizi ve Karbon Ayak İzi Hesaplaması

Projenin ilk aşamasında, fabrikamızın çevresel etkileri detaylı biçimde analiz edilecek ve karbon ayak izimiz, ISO 14064-1:2018 standardına uygun şekilde hesaplanacaktır. Bu kapsamda;

- Kapsam 1 (Doğrudan Emisyonlar): Fabrikamızda kullanılan yakıtlar ve proses kaynaklı doğrudan sera gazı emisyonları,
- Kapsam 2 (Dolaylı Enerji Emisyonları): Satın alınan elektrik ve ısı enerjisinden kaynaklı dolaylı emisyonlar,
- Kapsam 3 (Diğer Dolaylı Emisyonlar): Tedarik zinciri, lojistik, atık yönetimi ve hizmet alımları gibi kaynaklardan oluşan diğer dolaylı emisyonlar

bilimsel ve doğrulanabilir yöntemlerle hesaplanacaktır. Bu analiz, karbon nötr hedeflerine ulaşma yolunda en kritik adımlardan biridir. Ölçmediğimiz hiçbir etkiyi azaltamayacağımızın bilinciyle, ilk aşamada tüm emisyon kaynaklarımızı kapsamlı şekilde değerlendireceğiz.

2 Yeşil Dönüşüm Yol Haritasının Oluşturulması

Karbon ayak izi analizleri ve çevresel etki değerlendirmeleri doğrultusunda, firmamıza özel bir "Yeşil Dönüşüm Yol Haritası" hazırlanacaktır. Bu yol haritası yalnızca kısa vadeli teknik uygulamaları değil, aynı zamanda şirketimizin iklim değişikliğine karşı dayanıklılığını ve küresel sürdürülebilirlik hedeflerine uyumunu da kapsayacaktır.

Bu kapsamda, yalnızca bugünkü çevresel etkiler değil, aynı zamanda gelecekteki iklim risklerine karşı kurumsal dayanıklılığımızı artıracak dönüşümler planlanacaktır. Proje çıktıları, şirketimizin uzun vadeli sürdürülebilirlik stratejisine yön verecek şekilde yapılandırılacaktır.

3 Veri Yönetimi ve Dijital İzleme Altyapısının Kurulması

Yeşil dönüşümün sağlıklı ilerleyebilmesi için üretim süreçlerine ait verilerin doğru, sürekli ve anlamlı şekilde toplanması büyük önem taşımaktadır. Ancak şunu da açıkça belirtmek gerekir ki: veri toplamak, özellikle mevcut altyapıların yetersiz olduğu ortamlarda hem zahmetli hem de zaman alan bir süreçtir.

Farklı üretim hatlarından, enerji tüketiminden, atık noktalarından ve proses cihazlarından sürekli veri elde etmek; bu verileri güvenilir biçimde saklamak ve analiz edilebilir hale getirmek ciddi bir disiplin ve altyapı gerektirir. Bu nedenle, projemizin önemli bir bileşeni olarak;

- Veri toplama noktaları belirlenecek,
- Çalışanlara Veri Yönetimi Eğitimi verilerek bu altyapının etkin biçimde kullanılması sağlanacaktır.

Zorluğuna rağmen bu süreci kararlılıkla yürütmemizin temel sebebi, karbon ayak izimizi ve çevresel performansımızı sadece hissetmek değil, ölçmek ve yönetmektir. Doğru veri olmadan, doğru karar alınamaz. Bu anlayışla, veri yönetimini yeşil dönüşümümüzün temel taşı olarak konumlandırıyoruz

4 Enerji Verimliliği ve Kaynak Kullanımının Optimizasyonu

Karbon azaltımında en yüksek potansiyel taşıyan alanlarda, enerji ve kaynak kullanımına yönelik iyileştirme projeleri uygulanacaktır.

5 Personel Bilinçlendirme ve Eğitimler

Yeşil dönüşüm sürecine tüm çalışanlarımızın aktif katılımını sağlamak adına, sürdürülebilirlik bilinci, çevresel sorumluluklar ve karbon emisyonlarının önemi konularında eğitimler düzenlenecektir.



Düzen AKARSU
Kıdemli Yurtiçi Satış Müdürü

Sürdürülebilir Satış İlkeleri

Cünümüzde sürdürülebilirlik yalnızca çevresel sorumluluklarla sınırlı değildir; tüm iş süreçlerinin stratejik bir unsuru haline gelmiştir. Satışta sürdürülebilirlik, yalnızca satış departmanının değil tüm ekiplerin birbirine karşı sorumluluğu ile doğrudan ilişkilidir.

Özellikle inşaat ve yapı sektörü gibi kaynak yoğun ve uzun vadeli projelerde, sürdürülebilir satış yaklaşımları işin geleceğini şekillendiren temel taşlardan biridir.

Sürdürülebilir Satışın Anlamı

Sürdürülebilir satış, ürün ve hizmetleri pazara sunmaktan öte; müşteriye güven veren, değer ortaklığına dayalı uzun vadeli ilişkiler kurmaktır. Bu yaklaşım, tek seferlik satış başarısından ziyade güvenin pekiştiği, tekrarlanan ve istikrarlı iş birlikleriyle mümkün olur.

Satış ekipleri için bu, yalnızca hedef odaklı ilerlemek değil; doğru dinlemek, doğru analiz yapmak ve çözüm ortağı olabilmektir.

Sektörel Boyut

Yurt içi sektör yöneticileri açısından sürdürülebilirlik; malzeme ve hizmet zincirinin planlı, şeffaf ve verimli yönetilmesiyle müşteri memnuniyetini ve projelerin sağlıklı ilerleyişini güvence altına alır.

CRM sistemleri, veri analiz araçları ve dijital satış destek platformları ise yalnızca süreçleri kolaylaştırmakla kalmaz; kurumsal algıyı yükseltir, karar alma süreçlerine isabet kazandırır.



Güven ve Etik Yaklaşım

Müşteri ile şeffaf iletişim, fiyat politikaları, teslim süreleri, teknik destek ve pazarlama aksiyonlarında çözüm odaklı olmak sürdürülebilir güvenin temelidir.

Etik ve değer odaklı yaklaşımlar satışın yalnızca ekonomik bir işlem olmadığını; aynı zamanda markanın itibarını temsil eden bir süreç olduğunu ortaya koyar.

İnsan ve Kültür Boyutu

Satışın sürdürülebilirliği yalnızca müşteriyle değil, kurum içindeki ekip ruhuyla da doğrudan bağlantılıdır. Eğitimlerle desteklenmiş, markaya ve hedeflere inanan bir ekip; yalnızca satış grafiğini değil kurum kültürünü de yukarı taşır. Bu nedenle sürdürülebilirlik, insan odaklı motivasyonla doğru orantılıdır.

Yapı Sektöründe Sürdürülebilirlik

Yapı sektörü sürekli değişen müşteri profili, gelişen ürünler ve dinamik beklentileriyle her an evrim geçirmektedir. Bu nedenle doğru ürün, doğru çözüm, doğru zamanlama ve güçlü teknik destek sağlamak sürdürülebilirliğin vazgeçilmez unsurudur.

Proaktif müşteri hizmetleri, merkez ve saha arasında kurulan hızlı çözüm mekanizmaları, yalnızca çevresel değil aynı zamanda kurumsal kültürü de yansıtarak pazarda güçlü bir güven algısı oluşturur.

Rekabet açısından ise özellikle altyapı projelerinde uzun vadeli çözüm ortaklıkları geliştirmek, müşteri sadakatini artırmak ve sürdürülebilir avantaj elde etmek kritik öneme sahiptir.

Sonuç

Unutmamamız gerekir ki; Satışta sürdürülebilirlik bir tercih değil, zorunluluktur. Günü kurtaran değil, geleceğe yatırım yapan anlayışlar sektörde kalıcı başarıyı getirir.

Satış rakamları elbette önemlidir; ancak gerçek başarı o rakamların ardında yatan güven, sürdürülebilir ilişki ve birlikte büyüme inancıdır.



Sürdürülebilirlik ve Tedarik Zinciri

Değerli Okurlar;

Günümüzde çevresel sürdürülebilirlik, sadece bir tercih değil; kurumsal sorumluluğun temel bir göstergesi haline gelmiştir. Hepimizin bildiği üzere yapı kimyasalları gibi çevresel etkisi yüksek olan sektörlerde bu sorumluluk daha da büyük önem taşıyor. Sürdürülebilirlik yaklaşımı artık sadece nihai ürünlerde değil, ürünlerin hammaddeden müşteriye ulaşana kadar geçtiği tüm süreçlerde; yani tedarik zinciri boyunca etkin şekilde benimsenmelidir. Bu zincirin her halkası, karbon ayak izi, enerji tüketimi, atık üretimi ve doğal kaynak kullanımını üzerinde doğrudan etkilidir. Dolayısıyla çevre bilincinin etkin olduğu bir tedarik zinciri; sadece doğayı değil, aynı zamanda işletmenin itibarı, maliyetleri ve yasal uyumu açısından da kritiktir.

Şirket yönetiminizle birlikte Koramic Yapı Kimyasalları olarak, çevresel sürdürülebilirliğin önemi ve bilincince hareket etmek için çalışıyoruz. Her ne kadar ekonomik olarak bu alandaki çalışmalarımız zorluklarla karşılaşsa da şirketimizin çevre politikası çerçevesinde ilerlemeye devam ediyoruz. Bu bağlamda departmanımızın üzerine düşen yüksek sorumluluğun farkındalığıyla, tedarikçilerimizle inovatif ve daha yeşil ürünler için sürekli iletişimde kalarak ar-ge çalışmalarına katkı sağlamaya çalışıyoruz. Tabi bu konu sadece hammadde ile bitmiyor eş zamanlı olarak hem hammaddelerin hem de bitmiş ürünlerin lojistiği konusunda optimum çözüm arayışlarımızı sürdürüyoruz. Özellikle lojistik ağlarımızı optimize ederek karbon salınımı ve ulaşım kaynaklı emisyonları azaltacak hamleler yapıyoruz.

Üretim tesislerimize yakın tedarikçiler seçip ve müşterilerimize daha hızlı hizmet verecek üretim tesisleri ile süreçlerimizi ilerletiyoruz. Günümüz şartlarında şirket itibarının sadece ekonomik göstergelerden ibaret olmadığı görünmektedir. Müşterilerimizin,

iş ortaklarımızın, paydaşlarımızın daha çok önem verdiği konulardan birisi artık "sürdürülebilirlik". Koramic bu anlamda da çeyrek asırlık bir süre içinde müşterileri için sürdürülebilirliği sağlamış ve güven esasında ilerleyen bir kuruluştur. Koramic olarak, odak işletme olma yolunda, ekonomik hedeflerin ötesinde sosyal ve çevresel hedeflere ulaşmayı amaçlayan sürdürülebilir tedarik zinciri yönetimi sorumluluğu taşıyoruz. Bu nedenle, sürdürülebilirlik stratejilerini ve operasyonlarını kendi kurumsal sınırlarımızın ötesinde yürütmek için çaba sarf ediyoruz. Umuyorum bizim gibi düşünen şirketlerin ayrışması, devlet nezdinde farklılaşması ve teşviklerle desteklenerek daha verimli çalışmalar yapmaları sağlanabilsin.

Koramic Yapı Kimyasalları olarak, tedarik zincirinde sürdürülebilirliği sadece bugünün ihtiyacı değil, geleceğin garantisi olarak görüyoruz. İklim değişikliğiyle mücadele, kaynakların verimli kullanımı ve çevreye duyarlı üretim politikaları ile sektörümüzde örnek olmayı hedefliyoruz. Bu hedefi gerçekleştirirken, tüm paydaşlarımıza gururla anlattığımız en somut adımımız KORAMIC ORMANI'dır.

Bozüyük tesisimizin bulunduğu organize sanayi bölgesinde yeşeren KORAMIC ORMANI sadece bizler için değil ailelerimiz içinde büyük anlam içeriyor. Çünkü bu orman Koramic çalışanlarının eş ve çocuklarıyla birlikte fidanlarını büyütmeye başladı, dikilen her ağaç hepimizin bir çocuğu oldu. İşte bu somut gösterge ile tüm paydaşlarımıza Koramic' in çevre bilincini ve duyarlılığını en net şekilde anlatmış oluyoruz.

Ormanlarımızın ve kalplerimizdeki ormanların daha çok yeşereceği, savaşız hayatların "sürdürülebilir" olacağı bir dünyada yaşamak dileğiyle, sağlıklı kalın.

“İMSAD Öncülüğündeki İMKTS Projesi Kapsamında Kalite Odaklı Üretimi Destekliyor, Sektörün Güvenli ve Sürdürülebilir Gelişimi İçin Çalışıyoruz.”



Yurt Dışı Satış

İhracatta Sürdürülebilirlik ve Yeni Kurallar

Günümüzde, doğal kaynaklar tükenmekte, iklimler değişmekte, buzullar erimekte ve kıtlık ortaya çıkmaktadır. Dünyamızı daha yaşanır kılabilmek için hepimize sorumluluklar düşmektedir. İşletmelerin toplumla ilişkisi giderek artmakta ve bireylerin yaşantılarına etki etmektedir. Çevremiz, fabrikaların bulunduğu ve faaliyetlerini sürdürebilmelerini sağlayan, onlara ekonomik kaynaklar veren bir ortamdır. İşletmelerin hammaddeyi elde etme şekli, üretim verimliliği, atıkların asgariye indirilmesi ve geri dönüştürülmesi, karbon salınımının azaltılması, iklim değişikliği ile mücadele, biyo çeşitlilik kayıplarına engel olma, yeşil enerjinin kullanılması ile çevreye karşı sorumluluklarını yerine getirerek, ekonomik açıdan sürdürülebilir olabilirler.

Yapılan araştırmalar göre, dünyanın bir yılda bize sunduğu doğal kaynağı sekiz ayda tükettiğimizi göstermektedir. Bu durum, işletmelerin kaynak kıtlığı yaşaması, buna bağlı olarak girdi maliyetlerinin artması, onları sürdürülebilir faaliyetlerini benimsemeye itmiştir. Bu farkındalığa sahip işletmeler de kurumsal sürdürülebilirlik için çalışmalarına başlamıştır. Örneğin, 2015'te Volkswagen'in yaşamış olduğu emisyon skandalı buna en güzel örnektir. Yazılım kontrollü makinelerin genel olarak hileye meyilli olduğu konusunda bir tartışma başladı ve bir çıkış yolu, yazılımın kamu incelemesine açık kaynak yapılması olacaktı. Böyle bir durumla karşı karşıya kalmak istemeyen işletmeler ise, sera gazı emisyonlarını ISO 14064 Standardı çerçevesinde hesaplayarak, bağımsız kuruluşlar tarafından denetimden geçmektedirler.

AB'ye ihracat yapan işletmeler için, Reach direktifleri dahilinde olan bir karışıma sahipseniz, bir maddeye sahipseniz ve hacim olarak senelik 1 ton üretim miktarını aşıyorsanız ürünlerinizin içinde bulunan tüm maddelerin REACH direktifi kapsamı altında kayıt edilmesi gerekmektedir. İlgili kayıtlar ise Avrupa Kimyasallar Ajansı REACH kayıt numarası oluşturularak tutulmaktadır.



Bülent BARUT
Yurt Dışı Satış Müdürü

Ürün içerisinde uzun süre doğada kaldığında yok oluyor mu veya kirlilik oluşturuyor mu, kansere sebep olacak bir kimyasal var mı, zehirli bir etki oluşturuyor mu, gibi detaylara dikkat edilmektedir.

İhracatçıların, yenilenebilir enerji kaynaklarından kendi elektriklerini üretmeleri ve enerji tasarrufu yapmaları hem Yeşil Mutabakat'a uyum süreçlerini hızlandırarak karbon vergilerinden daha az etkilenmelerini hem de elektrik maliyetlerini düşürmelerini sağlayabilecektir. AB'nin iklim, enerji, arazi kullanımı, ulaşım ve vergilendirme politikalarının 2030 yılına kadar 1990'daki seviyesine kıyasla %55 emisyon azaltımı sağlanacak şekilde gözden geçirilmesi için "Fit for 55 (55'e Uyum)" mevzuat değişikliği paketi Avrupa Komisyonu'nca 14 Temmuz 2021'de yayımlanmıştır.

Uluslararası ticareti etkileyecek en önemli unsurlarından birisi, dünyada ilk kez uygulamaya konulacak olan Sınırdaki Karbon Düzenlemesidir (SKDM/CBAM). Uygulama kapsamında, 1 Ocak 2026 tarihine kadar olan geçiş döneminde, AB'ye ithal edilen söz konusu ürünlerin üretimi aşamasında salınan karbon emisyonları ile üretim süreçlerinde kullanılan elektriğin üretiminden kaynaklı (dolaylı) emisyonların raporlanması yapılacaktır.

Finansal Sürdürülebilirlik

Günümüzde sürdürülebilirlik ve bununla bağlantılı olarak çevresel, sosyal, yönetim kavramlarını sık sık duymaktayız. Sürdürülebilirlik, sadece bugünün ihtiyaçlarını değil, gelecek nesillerin ihtiyaçlarını da karşılamayı hedefler ve doğal kaynakların korunmasını amaç edinmiştir. Daha çok ekolojik ve sosyal boyutlarıyla birlikte ele alınan sürdürülebilirlik kavramını « Finansal Sürdürülebilirlik » çerçevesinde değerlendiren yaklaşımlar da oldukça önemlidir.

Finansal Sürdürülebilirlik açısından geliştirilen Triple Bottom Line (TBL) – Üçlü Bilanço Sistemi, sürdürülebilirlik uygulamaları doğrultusunda iş stratejilerini yeniden şekillendirmek için tasarlanmış bir kavramdır.

Finansal sürdürülebilirlik, bir kuruluşun veya toplumun uzun vadeli mali hedeflerini sürdürülebilir bir şekilde karşılamasını ifade eder. Sadece bugünün değil, aynı zamanda gelecekteki ihtiyaçları da karşılayacak şekilde finansal yönetimi gerektirir. Finansal sürdürülebilirlik, finansal risklerin yönetilmesi, verimli kaynak kullanımı, uzun vadeli yatırımlar, etik yönetim ve şeffaflık gibi faktörleri içerir. Bir kuruluşun finansal sürdürülebilirliğini koruması, uzun vadede büyüme ve istikrar sağlayarak, çalışanlarına, hissedarlarına ve topluma değer katmasını sağlar.

TBL, işletmeleri geleneksel kâr odaklı yaklaşımdan çıkıp toplum ve çevre üzerindeki etkilerini de başarının nihai ölçütleri olarak değerlendirmeye teşvik eder. TBL bu anlamda üç performans boyutunu içeren bir hesaplama sistemidir: Sosyal, Çevresel ve Finansal.

TBL boyutları genelde 3P' ile ifade edilir: People (insan), Planet (gezegen) ve Profit (kâr). Bu üç ilkeyi dengeli bir şekilde bir araya getirmek, günümüz iş dünyasında uzun vadeli ve stratejik başarı yaratır.

Bir örnekle açıklamak gerekirse, yapı kimsayaları sektöründeki bir firma için, TBL yaklaşımına dayalı sürdürülebilir bir finans politikasının uygulanmasına yönelik eylem planı aşağıdaki şekilde oluşturulabilir:



Berk ATAK
Mali İşler Müdürü

1. İlk Değerlendirme

- Finansal akışların oluşturulması: üretimle ilgili maliyet ve gelir kalemlerinin belirlenmesi.
- Çevresel etki analizi: enerji kullanımı, emisyonlar, atıklar, hammadde temini.
- Sosyal değerlendirme: çalışma koşulları, güvenlik, eğitim, yerel topluluklar üzerindeki etkiler

2. Ekonomik Boyut (Kâr)

- Marj optimizasyonu: sürdürülebilirlik kriterlerini maliyet yönetimine entegre etme (enerji, geri dönüştürülmüş malzemeler, yeşil lojistik).
- Sorumlu yatırımlar: sürdürülebilir uygulamalara bağlı tedarikçi ve ortaklara öncelik verme.
- Sürdürülebilir finansal göstergeler: yeşil yatırımların geri dönüşü (ROI), sahip olma toplam maliyeti (TCO=Total Cost of Ownership), uzun vadeli değer yaratımı(long-term value creation).

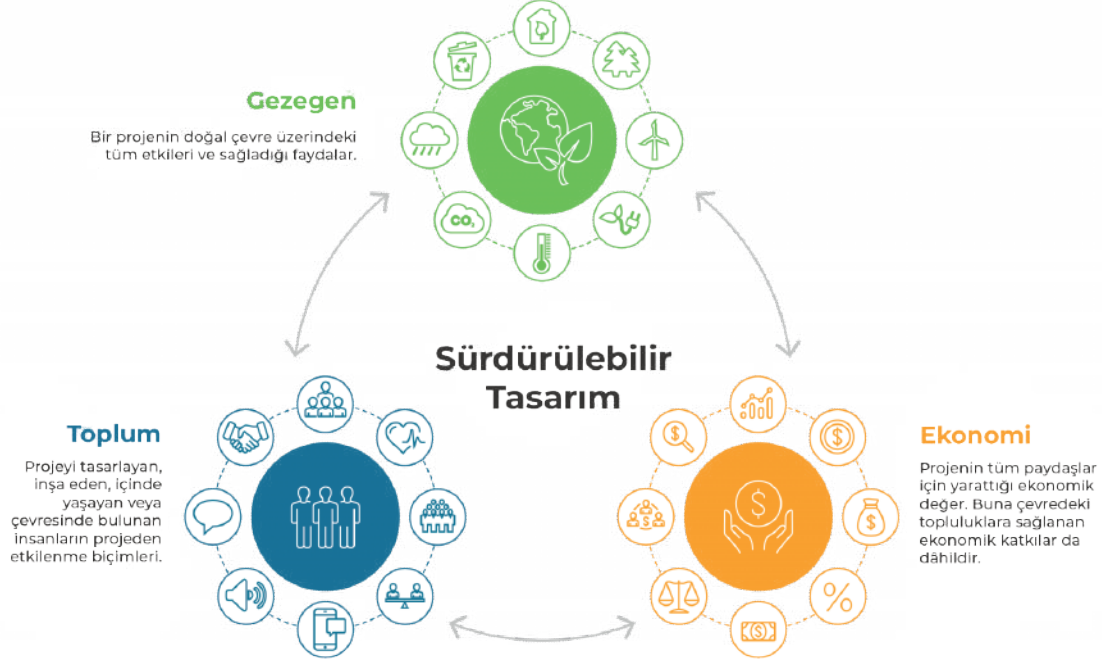
3. Çevresel Boyut (Gezegen)

- Ürünlerin eko-tasarımı: karbon ayak izini azaltma, geri dönüştürülebilir veya biyolojik bazlı malzemeleri tercih etme.
- Çevre sertifikaları: ISO 14001, EPD (Çevresel Ürün Beyanı), HQE veya LEED etiketleri.
- Atık ve enerji azaltımı: çevresel KPI'ların uygulanması (üretim birimi başına karbon yoğunluğu, geri dönüşüm oranı).

4. Sosyal Boyut (İnsanlar)

- Eğitim ve farkındalık: sürdürülebilirlik üzerine iç programlar, çalışanların CSR girişimlerine katılımı.
- Paydaş diyalogu: müşteriler, tedarikçiler, yerel topluluklar.
- Adil çalışma koşulları: güvenlik, kapsayıcılık, yetkinlik geliştirme.

Üçlü Sürdürülebilirlik Yaklaşımı



5. İzleme ve Yönetim

- TBL gösterge tablosu: üç konu için çapraz göstergeler (örneğin, net kâr marjı vs. karbon ayak izi vs. çalışan memnuniyet oranı).
- Entegre raporlama: finansal, sosyal ve çevresel sonuçların şeffaf iletişimi.
- Denetim ve sürekli iyileştirme: TBL performansının yıllık gözden geçirilmesi, hedeflerin güncellenmesi.

6. İletişim ve Değer Yaratımı

- Sürdürülebilir hikâye anlatımı: taahhütlerin ve sonuçların pazarlama ve satış materyallerinde vurgulanması.
- Müşteri katılımı: etki sayfalarıyla ürün sunumu, sürdürülebilir seçimlerin teşviki.
- Stratejik ortaklıklar: ekolojik geçişe bağlı inşaat sektörü oyuncularıyla iş birliği.

Kurumsal liderler günümüzde başarıya ulaşmak için TBL gibi unsurları kritik bir ölçüt olarak içeren kapsamlı bir stratejiye ihtiyaç duyulduğunu hızla kabul etmektedir. TBL, nihayetinde bir şirketin finansal gücü, kurumsal sorumluluğu, rekabet gücü ve paydaş katılımına dair bir pencere sunar.

Çevresel, Sosyal ve Yönetişim (Environmental, Social, Governance-ESG) kriterleri, şirketlerin yalnızca finansal performanslarıyla değil, aynı zamanda sürdürülebilirlik, etik sorumluluk ve paydaş ilişkileri bakımından da değerlendirilmesini sağlayan

kapsamlı bir çerçevedir. Şirketler için artık sadece kar elde etmek değil, aynı zamanda iklim krizi gibi çevresel faktörlere, sosyal çeşitlilik ve kapsayıcılığa, etik ve şeffaflık gibi yönetim konularına odaklanmak büyük önem taşır hale geldi.

ESG ve TBL yaklaşımları, şirketlerin ekonomik, çevresel ve sosyal etkilerini dengelemeleri gerektiğini fark etmesiyle birlikte, iş dünyasında giderek daha önemli hale gelmiştir; bu da uzun vadeli sürdürülebilir büyüme için gereklidir. TBL yaklaşımını benimsemek, şirketlerin yeni büyüme fırsatlarını tanımlamalarına, paydaşlarla olan ilişkilerini iyileştirmelerine ve itibarlarını artırmalarına yardımcı olabilir. TBL yaklaşımını uygulamanın zorlukları olsa da, bu faydalar rekabet avantajı sağlayabilir ve daha sürdürülebilir ve adil bir dünyaya katkıda bulunabilir.

Günümüzde işletmelerin başarısı sadece kâr elde edip etmediği ile değil, topluma ve çevreye sağladığı faydalar ile birlikte ölçülmektedir. Bir TBL yaklaşımını benimsemek, şirketlerin yeni büyüme fırsatlarını belirlemelerine, paydaşlarıyla ilişkilerini geliştirmelerine ve itibarlarını artırmalarına yardımcı olabilir. Ayrıca, yönetim kurullarının örnek teşkil ederek liderlik etmelerini, sürdürülebilir bir geleceğe bağlılık göstermelerini ve yatırımcıların, tüketicilerin ve toplumun değişen beklentileriyle uyum içinde olmalarını sağlar.



KORAMIC GES PROJESİ



YENİLENEBİLİR VE SÜRDÜRÜLEBİLİR ENERJİ

Koramic Yapı Kimyasalları olarak, enerji sektöründe gelişen teknolojileri ve fırsatları yakından takip ediyoruz. Yenilenebilir enerjiye geçiş hedeflerimiz doğrultusunda tüm süreçlerimizde potansiyel olanaklar üzerinde çalışıyoruz.

2025 yılı itibariyle hayata geçirdiğimiz Güneş Enerjisi Santrali projemiz sayesinde fabrikalarımızda kullandığımız enerjinin büyük bir kısmını yenilenebilir kaynaklardan sağlıyoruz. Bu başarılı projenin fikir aşamasından günümüze kadar yaşananları sürecin sahiplerine sorduk.

Yenilenebilir Enerji ve Çevresel Sorumluluk

Gündelik hayatın en önemli gündem maddelerinden biri çevre sorunlarıdır. Karbon yakıtların atmosfere saldığı gazlar sera etkisini artırıyor, bu da yüzey sıcaklıklarının sürekli yükselmesine neden oluyor. Sıcaklık artışı ile birlikte iklimler değişiyor; tayfunlar, aşırı yağışlar, kuraklık ve yangınlar dünyanın farklı bölgelerinde her yıl daha yıkıcı sonuçlar doğuruyor. Bitki örtüsündeki ciddi değişimler, kaybolan canlı türleri ve giderek büyüyen su krizi, gelecekteki gıda güvenliğini de tehdit ediyor.

Koramic Yapı Kimyasalları A.Ş. olarak, yüksek enerji tüketen bir sanayi dalında faaliyet göstermiyor olsak da, yenilenebilir enerjiye yatırım yapmayı doğaya duyduğumuz saygının bir göstergesi olarak görü-

yoruz. Bu kapsamda, Bozüyük fabrikamızın çatısına 800 MW gücünde bir Güneş Enerji Sistemi kurarak önemli bir adım attık. Projemiz, KOSGEB'in sunduğu desteklerle hem daha kolay hayata geçti hem de bizler için güçlü bir teşvik oldu.

Ancak yenilenebilir enerji yatırımlarında asıl önemli olan nokta sadece tesisi kurmak değil, onu verimli bir şekilde işletmektir. Ne yazık ki, çevremizde pek çok işletme bu yatırımı yapıyor ancak bakım ve sürdürülebilir işletme konusunda aynı özeni göstermiyor. Oysa kurulan her panel, ülkemiz için milli bir servettir. Bu nedenle, tesislerin düzenli temizliği ve bakımı ile en yüksek verimlilik sağlanmalı, yenilenebilir enerji yatırımları uzun vadeli fayda sunacak şekilde korunmalıdır.

Cengiz ATALAY
Yönetim Kurulu Başkanı



Yenilenebilir Enerji Projesi: Koramic GES

“Çevresel duyarlılık ve sürdürülebilir üretim hedeflerimiz doğrultusunda, toplumsal sorumluluk bilinciyle önemli bir projeyi hayata geçirmenin gururunu yaşıyoruz. Koramic olarak, enerji tüketimimizi yenilenebilir kaynaklardan karşılamayı amaçlayan Güneş Enerji Sistemi (GES) projemizle hem çevreye hem de ekonomiye değer katıyoruz.

Bugün itibarıyla fabrikalarımızda kullanılan enerjinin önemli bir kısmı GES üzerinden sağlanıyor. Bu sistem, üretim sahalarımızın elektrik ihtiyacını doğrudan karşılayarak fosil yakıt kullanımını ciddi oranda azaltıyor.

GES performansını dijital izleme altyapımızla günlük olarak takip ediyor; haftalık ve aylık analizlerle sistem verimliliğini düzenli olarak değerlendiriyoruz. Bu sayede, enerji üretimindeki olası kayıpları anında tespit ederek hızlıca müdahale ediyor, bakım ve optimizasyon süreçlerimizi veri odaklı biçimde yönetiyoruz. Yılda yaklaşık 1.200.000 kWh yenilenebilir enerji ürettiğimizle yaklaşık 516 ton CO₂ salımını engelliyor; karbon ayak izimizi belirgin şekilde azaltıyoruz.”

Bahadır ARIKAN
Genel Müdür

Koramic Yapı Kimyasalları için GES'in Önemi

Koramic Yapı Kimyasalları olarak, gerçekleştirdiğimiz Güneş Enerjisi Santrali (GES) yatırımı, çevresel sürdürülebilirlik hedeflerimizle birebir örtüşen, enerji maliyetlerimizi optimize ederken aynı zamanda doğaya duyarlı üretim anlayışımızı güçlendiren stratejik bir adımdır.

Fikirden Uygulamaya GES Süreci

GES projemiz, enerji tüketimimizin detaylı analiz edilmesiyle başladı. Teknik fizibilite çalışmaları, saha uygunluğu ve yatırım geri dönüşü detaylı olarak değerlendirildi. İzin süreçlerinin tamamlanmasıyla birlikte, kurulum süreci planlı bir şekilde yürütüldü ve sistem başarıyla devreye alındı. Ürettiğimiz elektriğin bir kısmını Tarsus'taki fabrikamızda, bölgeler arası mahsuplaşma ile kullanıyoruz. Böylece yalnızca merkezi üretimimizi değil, farklı lokasyonlarımızdaki üretim süreçlerini de temiz enerjiyle desteklemiş oluyoruz.

Ayrıca bu yatırımımızı KOSGEB Yeşil Dönüşüm Destek Programı kapsamında finansal destek alarak gerçekleştirdik. Bu bilgi, firmamızın bu yatırımı ne

kadar planlı ve stratejik yürüttüğünün göstergesi niteliğinde. Bu destekten hem kamu kaynaklarının etkin kullanımını vurgulamak hem de diğer firmalar için ilham kaynağı olabilmek için bahsetmek istedim.

GES'in Avantajları ve TÜBİTAK 1831 ile İlişkisi

GES yatırımı; enerji maliyetlerini düşürmesi, karbon emisyonlarını azaltması ve çevreye duyarlı bir üretim yapısı kurmamız açısından büyük avantajlar sunuyor. Ayrıca bu yatırım, yürüttüğümüz TÜBİTAK 1831 programı kapsamındaki projemize de önemli katkı sağlıyor. Bu proje kapsamında firmamızın mevcut durum analizi yapılacak, kurumsal karbon ayak izi hesaplanacak, emisyon azaltım stratejileri geliştirilecek ve sürdürülebilirlik hedeflerimize uygun şekilde yeşil yol haritamız oluşturulacaktır. GES, bu dönüşüm sürecinde enerji altyapısı açısından kritik bir rol üstlenmektedir.

Feyza BODUR

Fabrikalar Direktörü

GES'in Günlük Bakım ve Sorumlulukları

Güneş Enerji Sistemi (GES) teknik sorumlusu olarak görevim, kurulan tesisin sadece çalışmasını sağlamak değil, en yüksek verimle çalışmaya devam etmesini garanti altına almaktır. Her gün rutin kontrollerim arasında sistemin dijital izleme panellerini incelemek, üretim değerlerini geçmiş verilerle karşılaştırmak ve olası kayıpları anında tespit etmek yer alıyor. Güneş panellerinin yüzey temizliği, inverterlerin sağlıklı çalışması ve bağlantı noktalarının düzenli kontrolü, enerjinin kesintisiz ve

verimli şekilde üretilebilmesi için olmazsa olmazdır. GES bakımı, çoğu kişinin düşündüğü gibi sadece panel temizliğiyle sınırlı değil; bu bir disiplin ve sorumluluk işidir. Örneğin, küçük bir gölge bile panelin performansını düşürebilir ya da inverterdeki ufak bir arıza tüm hattın üretimini etkileyebilir. Bizim işimiz, bu riskleri önceden görüp önlem almak. Böylece hem fabrikanın enerji ihtiyacını güvence altına alıyor hem de ülke kaynaklarının boşa gitmesini engelliyoruz.

Ahmet TUNCA

Bakım Onarım Sorumlusu



İçimizden Biri

Koramic'in Görünmeyen Gücü: Ekrem Kaya ve İbrahim Mutu



İdari işler dendiğinde herkesin aklına masa başı resmi evrak işleri gelebilir fakat şirket genelinde üretimden sevkiyata, pazarlamadan satışa kadar her noktaya dokunan önemli bir yapıdır. Şirketimizde büyük emekleri olan idari işler çalışanlarından Ekrem Kaya ve İbrahim Mutu ile çalışma hayatı ve Koramic hikayeleri hakkında konuştuk.



Ekrem KAYA

İdari İşler Uzmanı

Çalışma hayatım 30 yıl boyunca Türkiye Kömür İşletmeleri'nde bilgisayar operatörü olarak geçti. O dönemler, bilgisayar teknolojisinin yeni yeni hayatımıza girdiği zamanlardı. Bizler hem öğreniyor hem de öğretiyorduk. Devlet memurluğu, disiplinli çalışmayı, sorumluluk almayı ve sabırlı olmayı bana öğretti. Orada geçen uzun yılların ardından emekli oldum ama çalışma hayatından hiç kopmak istemedim.

Emeklilikten sonra 2015 yılında Koramic Yapı Kimyasalları ailesine katıldım. O günden bu yana tam 10 yıl geçmiş. Şimdi İdari İşler Uzmanı olarak görev yapıyorum. Promosyon ve pazarlama ürünlerinin sevkinden, iş yerindeki düzenin sağlanmasına kadar birçok detayla ilgileniyorum. Detaylara önem veririm; çünkü işin küçük gibi görünen parçaları aslında büyük bir bütünün temelini oluşturur. Disiplinli olmayı, dakik olmayı, işimi severek yapmayı alışkanlık haline getirdim. Bu da sanırım çevremdeki insanların bana olan güvenini artırıyor.

Fabrikadaki ortamı hep samimi buldum. Buraya ilk başladığımda bir çalışan olarak girdim ama yıllar geçtikçe burası benim için bir iş yerinden çok daha fazlası oldu. Şimdi dönüp baktığımda, "Ben bu fabrikanın bir parçası oldum, burası da benim bir parçam oldu," diyebiliyorum.

Buradaki arkadaşlıklar, dostluklar, birlikte geçen zamanlar bana gerçekten bir aile ortamını yaşıyor. Herkesten saygı ve sevgi görüyorum. Bu, bir çalışan için gerçekten çok kıymetli bir duygu. Müdürlerimizle olan iletişimimiz de son derece sıcak ve ilgili. Her konuyu rahatlıkla konuşabiliyoruz, çözüm odaklı bir ortamda çalışmak insanı motive ediyor.

Çalışma hayatım boyunca hep şuna inandım: "İşini severek yapan, hayatı da sever." Ben de işimi severek yapıyorum. Sabah işe gelmek benim için bir yük değil; aksine yeni bir güne, yeni bir katkıya adım atmak gibi. Her gün bir şeyler katmak, bir düzenin devamına destek olmak bana mutluluk veriyor. Eğer bugün geriye dönüp baktığımda içim rahat ve gönlüm huzurluysa, bunda hem geçmişteki hem de bugünkü çalışma arkadaşlarımın çok büyük payı var. Hepinize gönülden teşekkür ederim.

İbrahim MUTU

İdari İşler Uzmanı

İş hayatına oldukça genç yaşta, 1996 yılında adım attım. O yıllardan bugüne kadar iş disiplini, sorumluluk ve insan ilişkileri konularında büyük bir tecrübe kazandım. Uzun yıllar boyunca Ziraat Bankası'nda idari işler uzmanı olarak görev yaptım. Bununla birlikte, özel makam şoförlüğü görevini de üstlendim. Her iki pozisyonda da hem sorumluluğumun farkında olarak hem de işime saygı duyarak çalıştım. Orada geçirdiğim yıllar bana çok şey kattı; özellikle düzenli çalışma, dikkat, sadakat ve kurum kültürü anlamında ciddi kazanımlar elde ettim.

2021 yılında yolum Koramic Yapı Kimyasalları ile kesişti. O gün bugündür bu ailenin bir parçası olmaktan dolayı son derece mutluyum. İlk başladığım günlerde açıkçası biraz stresliydim. Yeni bir ortam, yeni insanlar, yeni kurallar derken alışma süreci beni biraz yordu. Fakat kısa bir süre içinde her şey değişti. Özellikle Genel Müdürümüz Bahadır Bey'in yaklaşımı, ilgisi ve çalışanına verdiği değer beni çok etkiledi. Kendisi sadece yöneticilik değil, aynı zamanda rehberlik de yapıyor. Onun sayesinde işime daha sıkı sarıldım, daha bilinçli ve motive şekilde çalışmaya başladım. Koramic Yapı Kimyasalları'nda beni en çok etkileyen şey, burada gerçekten güven, samimiyet ve dürüstlük gibi duyguların yaşatılıyor olması. Bu değerlerin yalnızca sözde kalmadığını, herkesin birbirine olan yaklaşımında hissedebiliyorsunuz. Müdürlerimiz bilgili, saygılı ve adaletli insanlar. Herkesin birbirine karşı yaklaşımı yapıcı ve destekleyici. Bu sayede hem iş yerinde huzur buluyorum hem de işime daha fazla odaklanabiliyorum.

Burada çalışmayı gerçekten seviyorum. Kendimi bir çalışan gibi değil, bu yapının bir parçası gibi hissediyorum. İleriye dönük olarak uzun yıllar bu şirkette kalmak, daha da katkı sağlamak istiyorum. Çünkü burada yalnızca bir iş değil, aynı zamanda değer verildiğimi hissettiğim bir ortam buldum.

Kısacası, Koramic ailesine katıldığım için çok mutluyum. Bu ortamda çalışmak bana hem profesyonel hem de insani anlamda çok şey kattı. Her yeni güne daha istekli başlamamın, daha verimli çalışmamın temelinde bu güzel ekip var. Hep birlikte daha nice başarılarla imza atacağımıza gönülden inanıyorum.

Sürdürülebilir Ambalaj Tedariğinde Lider Çözüm Ortağımız: **Mondi**

Çevreci ambalaj tedariği konusunda çözüm ortağımız olan **Mondi Satış Müdürü Cüneyt Emecen** ile **KORAMIC** ile olan uzun soluklu iş birliğini, ortak değerleri ve sürdürülebilirlik hedeflerini konuştuk.



Cüneyt EMECEN
Mondi Satış Müdürü

Şirketinizi ve KORAMIC ile olan iş birliğinizi kısaca özetler misiniz?

Mondi ile KORAMIC arasındaki iş birliği uzun yıllara dayanıyor ve karşılıklı güven ile ortak hedefler temelinde ilerliyor. Bu süreçte güçlü yönlerimizi birleştirerek birçok başarılı projeye imza attık. İş birliğimiz; pazar payı artışı, operasyonel verimlilik ve teknolojik gelişmeler açısından iki taraf için de önemli kazanımlar sağladı. Zorluklar karşısında çözüm odaklı yaklaşımla hareket ederek, ilişkilerimizi daha da güçlendirdik. Bu birliktelik, yalnızca ticari değil, sürdürülebilir bir başarı ortaklığına dönüştü.

KORAMIC ile olan iş birliğinizde karşılıklı güveni ve iş etiğini nasıl tanımlarsınız? Güven ortamını geliştirmek için önerileriniz nelerdir?

İş birliğimizin temeli şeffaflık, sadakat ve ortak hedeflere bağlılık üzerine kurulu. Taahhütlere sadık kalmak, açık iletişim ve karşılıklı anlayış, güven ortamını sürekli pekiştiriyor.

İş etiğimizin temel taşları ise dürüstlük, adil rekabet, yasal uyum ve sosyal sorumluluk.

Güven ortamını daha da güçlendirmek için açık iletişim kültürünü sürdürmek, başarı örneklerini paylaşmak ve kriz anlarında proaktif çözümler geliştirmek önemli olacaktır.

KORAMIC'in piyasa dinamiklerine ve değişen koşullara adaptasyon sürecini nasıl değerlendiriyorsunuz?

KORAMIC, değişen piyasa koşullarına karşı son derece esnek ve proaktif bir yaklaşım sergiliyor. Esnek organizasyon yapısı sayesinde değişimlere hızla uyum sağlayabiliyor. Sürekli öğrenme anlayışıyla sektörel yenilikleri yakından takip ediyor ve müşterilere yenilikçi çözümler sunuyor. Ar-Ge yatırımları da geleceğe yönelik ürün ve hizmet geliştirme noktasında büyük katkı sağlıyor. Bu yaklaşım, firmanızı sektörde sadece uyum sağlayan değil, yön veren bir konuma taşıyor.

KORAMIC'in sürdürülebilirlik hedeflerine ulaşmak için sizinle nasıl daha etkin iş birliği yapabilir?

Sürdürülebilirlik, iş dünyasının öncelikli gündemlerinden biri. Bu alanda birlikte daha etkin ilerlemek için ortak bir yol haritası oluşturabiliriz. Hedeflerin ve mevcut durumun açıkça paylaşılması, süreci daha net ve ölçülebilir kılacaktır.

Ayrıca tedarik zincirimizin şeffaflığını artırabilir, sürdürülebilir tedarikçi kriterleri belirleyerek ortak denetimler gerçekleştirebiliriz. Uzman ekiplerimizi bir araya getirerek bilgi paylaşımı sağlayabilir, birlikte çevre dostu, geri dönüştürülebilir ve uzun ömürlü ürün ve hizmetler geliştirebiliriz.

Son olarak eklemek istedikleriniz nelerdir?

KORAMIC ile uzun yıllardır süregelen bu iş birliğini bir ticari ortaklıktan öte, gerçek bir değer ortaklığı olarak görüyoruz. Mondy olarak güvenilir ve vizyoner bir iş ortağı ile çalışmaktan her zaman memnuniyet duyuyoruz. Bu güçlü bağın önümüzdeki yıllarda da artarak devam etmesini içtenlikle temenni ediyoruz.



İnsan Kaynakları

Sürdürülebilir Bir Gelecek İçin Birlikte Üretiyoruz

Merhaba, ben Koramic Yapı Kimyasalları San. ve Tic. A.Ş. İnsan Kaynakları Yöneticisi Murat ÇİMEN. Koramic Yapı Kimyasalları olarak, yalnızca kaliteli ürünler geliştirmeyi değil, aynı zamanda geleceğe karşı sorumluluklarımızı yerine getirmeyi temel bir görev kabul ediyoruz. Bu anlayışla her yıl hazırladığımız dergimizin bu sayısını, dünyamızın karşı karşıya olduğu çevresel sorunlara dikkat çekmek ve sürdürülebilir bir gelecek için attığımız adımları paylaşmak amacıyla "Sürdürülebilirlik ve Çevre" temasına ayırdık.

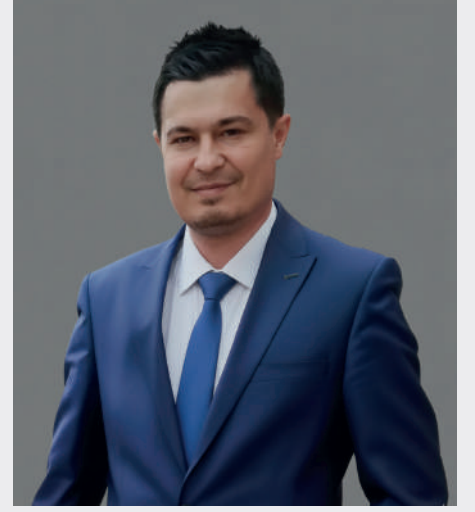
Sürdürülebilirlik; üretimden tedarik zincirine, enerji kullanımından atık yönetimine kadar tüm süreçlerimizin ayrılmaz bir parçasıdır. Bizler, kaynakları verimli kullanmayı, **çevreye duyarlı** çözümler geliştirmeyi ve sektörümüze örnek olacak uygulamalar üretmeyi stratejik bir hedef olarak görüyoruz.

Bu hedefe giden yolda çalışanlarımızın kararlılığı ve bağlılığı en büyük gücümüzdür. Her bir çalışanımızın fikri, emeği ve katkısı sürdürülebilirlik çalışmalarımızın temelini oluşturuyor. Onları daima destekliyor, gelişimlerini teşvik ediyor ve birlikte daha iyiyi üretmenin motivasyonu ile ilerliyoruz.

Bu yaklaşımımızın somut örneklerinden biri de gerçekleştirdiğimiz orman projesidir. Son beş yılda bütün çalışanlarımız ve çalışanlarımızın aileleri ile birlikte **5.500 fidanı toprakla buluşturduk**. Bu projeye hem doğaya karşı olan sorumluluğumuzu yerine getiriyor hem de gelecek nesillere daha yeşil bir dünya bırakma kararlılığımızı ortaya koyuyoruz. Hedefimiz, kısa süre içinde bu sayıyı 10.000 ağaca ulaştırarak kendi ormanımızı büyütme devam etmektedir.

Bu derginin sayfalarında, çevreye duyarlı üretim anlayışımızı, yenilikçi uygulamalarımızı ve çalışanlarımızla birlikte hayata geçirdiğimiz sürdürülebilirlik projelerini bulacaksınız. Geleceği korumanın, bugünden attığımız adımlarla mümkün olduğuna inanıyor; bu yolda gerçekleştirdiğimiz her çalışmadan gurur duyuyoruz.

Birlikte, daha yeşil, daha temiz ve daha yaşanabilir bir geleceğe doğru yol alıyoruz.



Murat ÇİMEN
İnsan Kaynakları Müdür Yrd.



Koramic'te Kalite Politikası ve Müşteri Memnuniyeti

Yapı kimyasalları sektöründe sürdürülebilirliği, kaliteyi ve müşteri memnuniyetini odağına alan Koramic Yapı Kimyasalları, üretimden AR-GE'ye, müşteri ilişkilerinden çevresel sorumluluklara kadar geniş bir yelpazede sürekli iyileştirmeyi ilke edinen bir şirket kültürüyle faaliyet gösteriyor. Biz de bu kapsamda Koramic Ar-Ge, Kalite Kontrol ve KYS Müdür Yardımcısı Yasemin Karel ile şirketin kalite politikası, süreçleri ve yenilikçi uygulamaları üzerine detaylı bir söyleşi gerçekleştirdik.



Yasemin KAREL
Ar-Ge, Kalite Kontrol ve KYS Müdür Yrd.

Koramic kalite politikasının temel unsurları nelerdir ve bu politika organizasyon genelinde nasıl benimseniyor?

Koramic Yapı Kimyasalları olarak, tüm paydaşlara karşı sorumluluklarımızın bilincindeyiz. Müşteri memnuniyeti sağlayan, beklentileri karşılayan kaliteli ürün üretimi kalite politikamızın merkezi konumundadır. Bu anlayışı; AR-GE ile sürekli gelişim, endüstriyel yeniliklerin takibi ve sürdürülebilirlik yaklaşımıyla destekliyoruz.

Şirket olarak, çevreci kimliği kurumsal kültür hâline getirerek üretim süreçlerinden ürün uygulamalarına kadar çevresel etkileri azaltmayı, riskleri yaşam döngüsü boyunca kontrol altında tutmayı hedefliyoruz. SKDM kapsamında zorunlu sektör olmasa da TÜBİTAK 1831 Yeşil Dönüşüm Projesi kapsamında enerji tüketimi, su kullanımı, sera gazı emisyonları ve atık yönetimi gibi alanlarda iyileştirici süreçler yürütüyoruz.

Ürün ve hizmet kalitesini güvence altına almak için hangi standartlarda çalışıyorsunuz?

Ürünlerimizi "Yapı Malzemeleri Yönetmeliği" doğrultusunda CE ve G işaretleri için gerekli performans beyanlarıyla piyasaya arz ediyoruz. Ayrıca sektör gereği tüm ürün gruplarında ilgili TSE belgeleri bulunuyor. Şirketin kalite, çevre, enerji ve iş sağlığı güvenliği süreçlerini uluslararası standartlarla yürüttüğünü doğrulayan ISO 9001 sertifikasını da aktif olarak uyguluyoruz.

Üretim hattında son dönemde uyguladığınız yenilikçi çözümler nelerdir?

İzlenebilirliği artırmak için ambalaj üzerindeki bilgileri çift tarafa taşıdık ve tüm paletleri 1. sınıf olarak tedarik etmeye başladık. Yakında devreye alınacak "stretch hood" sistemi ise hem %80'e varan enerji tasarrufu sağlayacak hem de ürünlerin dış etkenlere karşı

dayanımını artırarak sevkiyat kayıplarını azaltmış olacağız.

Müşteri geri bildirimlerini nasıl değerlendiriyorsunuz?

Koramic için "Tam Müşteri Memnuniyeti" temel strateji. Şikâyetler CRM üzerinden kayıt altına alınıyor, her biri özel kodla takip ediliyor ve 72 saat içinde müşteriye dönüş sağlanıyor. Ar-Ge ve Teknik Hizmetler ekipleri gerektiğinde saha ziyareti yaparak numune alıyor, testler gerçekleştiriyor ve sorun tespit edilirse düzeltici faaliyetler başlatılıyor.

AR-GE süreçleri kalite politikasıyla nasıl entegre ilerliyor?

Kalite süreçlerimiz, fikir aşamasından ürün lansmanına kadar tüm Ar-Ge çalışmalarına rehberlik ediyor. Standardize edilmiş metodoloji, hipotezlerin tutarlı test edilmesini sağlıyor. Titiz dokümantasyon ile hem bilgi kaybını önüyor hem de şirket hafızasına katkıda bulunuyoruz.

Kalite hedeflerinizi belirlerken performans göstergelerini nasıl takip ediyorsunuz?

Tüm departmanlar için ölçülebilir hedefler oluşturuluyor ve performanslar Kalite Yönetim Sistemi üzerinden düzenli olarak izleniyor. Yönetim gözden geçirme toplantılarında analiz edilen göstergeler, şirketin hem kendi performansını hem de rakiplerini değerlendirmesine olanak sağlıyor.

Akıllı Çözümler

Betonarme Yapılarda Su Sızıntılarının Önlenmesi: Çatlak Enjeksiyonu Yöntemi

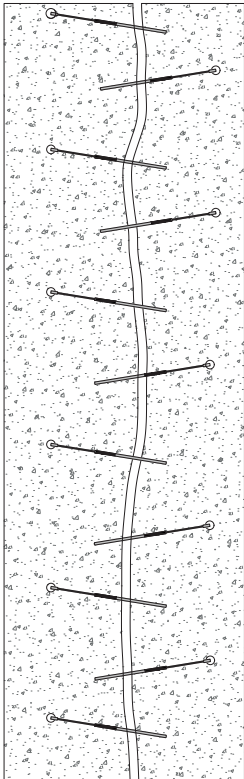
Çatlak enjeksiyonu, betonarme yapılarda su sızıntılarının giderilmesinde en etkin yöntemlerden biridir. Tünel gibi büyük yapılarda dahi etkili çözümler sunan Spetec enjeksiyon çözümleri, su yalıtımı alanında lider çözüm ortağımız konumunda. Enjeksiyon ürünlerinde kalıcı sonuç alınabilmesi için her adım titizlikle uygulanmalıdır. Doğru delgi tekniği, etkin temizlik, uygun paker montajı, kontrollü su yıkaması ve basınçlı reçine enjeksiyonu sayesinde çatlaklar güvenilir biçimde doldurularak yapının su yalıtımı sağlanır.

4 Adımda Çatlak Enjeksiyonu Uygulaması

Betonarme yapılarda karşılaşılan en yaygın problemlerden biri, çatlaklardan kaynaklanan su sızıntıdır. Bu durum hem yapısal dayanımı azaltmakta hem de yapı ömrünü olumsuz etkilemektedir. Çatlak enjeksiyonu yöntemi, özellikle poliüretan reçine kullanılarak yapılan uygulamalarda kalıcı sonuçlar vermektedir. Bu yazıda, saha uygulayıcıları için pratik bir yol haritası niteliğinde olan dört adımlı çatlak enjeksiyonu yöntemi ayrıntılı biçimde açıklanmıştır.



Cenk KÖKSAL
Ürün Yöneticisi



Şekil-1: Tipik Enjeksiyon Delgi Yerleşimi

1. Delgi

Çatlak enjeksiyonunun başarısı, deliklerin doğru açılması ile başlar. Genellikle delikler 45° açıyla açılarak çatlak yapının ortasında kesmesi sağlanır. (bkz. Şekil-1)

Delik aralıkları çatlak genişliğine bağlıdır:

- Dar çatlaklarda reçinenin ilerlemesi zor olacağından delikler sık açılmalıdır.
- Geniş çatlaklarda daha seyrek aralıklar yeterlidir.

Genel kural, delik aralıklarının hiçbir zaman beton kalınlığından fazla olmamasıdır. Ayrıca delme sırasında matkap ucunun sıkışmaması için her 10-12 cm'de bir geri çekilerek beton tozu temizlenmelidir.

Uygulamada Karşılaşılan Tipik Zorluk: Betonarme yapılarda delik açarken donatıya denk gelmek sık rastlanan bir durumdur. Donatıya temas edildiğinde matkap ilerlemesi yavaşlar, çıkan ses değişir ve çıkan toz miktarı azalır. Bu durumda delgi açısı değiştirilerek yeni bir delik açılmalı, kullanılmayan delikler ise enjeksiyona başlamadan önce hızlı priz alan yapısal tamir harcıyla kapatılmalıdır.

2. Deliklerin Temizlenmesi

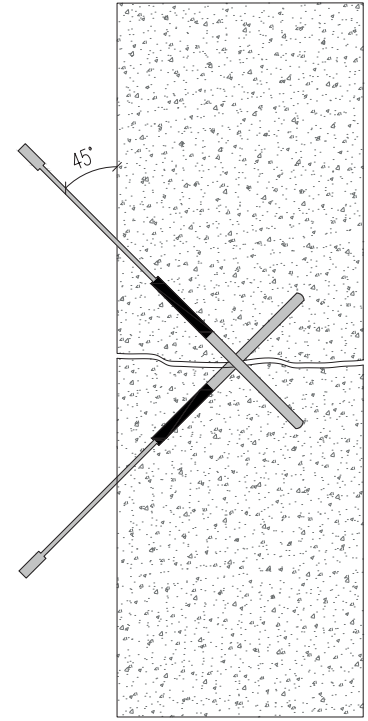
Delgi işlemleri sırasında açığa çıkan beton tozları, enjeksiyon reçinesinin ilerlemesini engelleyebilir. Yüzeysel temizlik çoğu zaman yeterli değildir. Bu nedenle ince bir hortum yardımıyla deliğin en arkasına kadar su verilerek tozun dışarı atılması gerekir. Temiz su akışı sağlanana kadar işleme devam edilmelidir.

Bu aşama ihmal edilirse, reçine beton tozu ile karışarak macunumsu bir tabaka oluşturur ve çatlakların derin bölgelerine ulaşamaz. Sonuç olarak, su sızıntısı kısa süre sonra tekrar ortaya çıkar.

3. Paketlerin Yerleştirilmesi ve Çatlağın Temizlenmesi

Enjeksiyon paketleri, pompa ile çatlak arasında sızdırmaz bağlantı sağlayan ekipmanlardır. Paketlerin montajından sonra (bkz. Şekil-2) çatlağın en alt noktasından başlayarak temiz su pompalanması tavsiye edilir. Bu uygulamanın sağladığı başlıca avantajlar:

- Çatlak içindeki toz ve kirlerin uzaklaştırılması,
- Deliklerin çatlakla kesişip kesişmediğinin kontrolü,
- Su, reçineden daha düşük viskoziteli olduğu için dar çatlaklara nüfuz ederek enjeksiyon yolunun açılması,
- Çatlakta nem oluşturarak reçinenin reaksiyonunu kolaylaştırır.



Şekil-2: Tipik Enjeksiyon Paket Yerleşimi

Sahada mümkünse biri su enjeksiyonu için diğeri ise reçine enjeksiyonu için iki ayrı pompa bulundurulmalıdır.



Şekil-3: Tamamlanmış PU Çatlak Enjeksiyonu

4. Reçine Enjeksiyonu

Proje ihtiyacına uygun SPETEC enjeksiyon reçinesi (bkz. aşağıdaki ürün listesi) seçildikten sonra, poliüretan reçine en düşük basınçtan başlanarak kademeli şekilde pompalanmalıdır. Reçinenin kontrollü ilerlemesi sağlanmalı, gerekirse basınç yavaşça artırılmalıdır. Çatlak içerisinden amber renkli ham reçine çıkışı görüldüğünde o bölgenin dolduğu kabul edilir ve enjeksiyon işlemi sonlandırılarak bir sonraki pakere geçilip enjeksiyona devam edilmelidir. (bkz. Şekil-3)

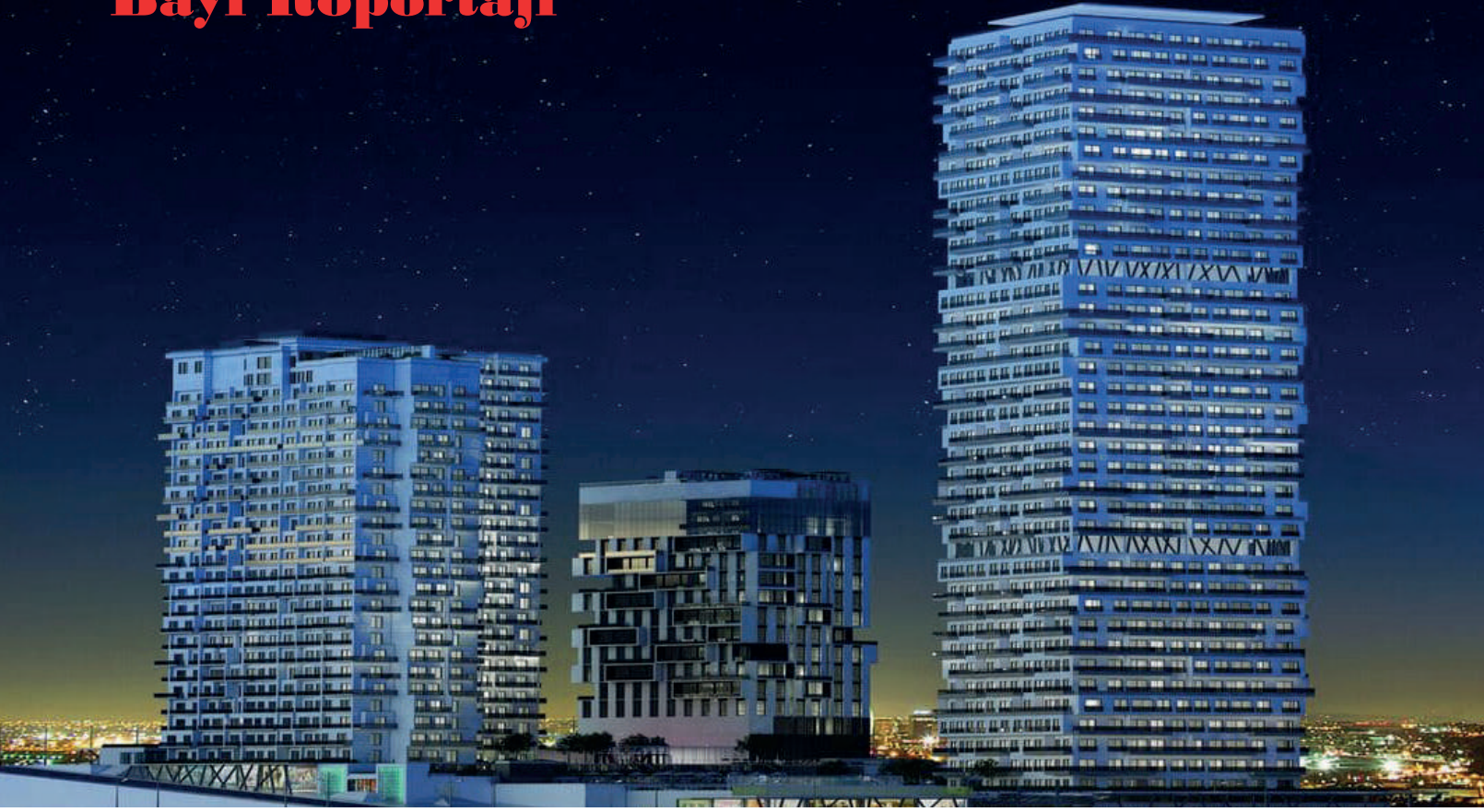
1 Bileşenli Hidrofobik Su Reaktif PU Reçineler

- Spetec Stop HF300 (Rijit)
- Spetec Stop H100 (Yarı Rijit)
- Spetec Seal F400 (Esnek)
- + Spetec Gen Acc 3-10%
Gen Acc Fast

1 bileşenli Hidrofilik Su Reaktif PU Reçineler

- Spetec Seal GT350 (Esnek)

Bayi Röportajı



Gümüş Panaroma / İstanbul

Flex Yalıtım: Yapı Yalıtım Çözümleri

Yalıtım konusundaki yenilikçi çözümleri profesyonel hizmet kalitesi ile birleştiren Flex Yalıtım'dan Nurullah AYDOĞDU ile sektör hakkında keyifli bir sohbet gerçekleştirdik.



Nurullah AYDOĞDU
Flex Yalıtım

Şirketinizin pazardaki faaliyetleri hakkında bilgi verebilir misiniz?

Genel anlamda inşaat sektörünün her alanına hitap edebiliyoruz. Su yalıtımı endüstriyel zeminin özellikle güçlendirme tercih ettiğimiz faaliyet alanları arasında gelir. Bu konularda firmamız rakiplerine karşı daha seçenek sunan bir firma olarak piyasada biliniyoruz.

Sizi benzer yapıdaki firmalardan ayıran hizmetleriniz firmalarınıza yatırımlarınız nelerdir?

Bizi rakiplerimizden ayıran en önemli etken teknik konulara ve teknik personel ile müşterilerimize çözüm odaklı sunduğumuz hizmetlerdir. Ayrıca dünyada güncel ürün ve ürünleri takip edip çözüm ortağı olarak gördüğümüz firmalara bunları doğru bir şekilde sunmaktır. Birde aldığımız işleri söz verdiğimiz tarih içerisinde iş verenlere teslim etmek.

İnşaat piyasası üzerindeki dalgalanmalardan etkilenmemek için aldığınız önlemler nelerdir?

Piyasadaki ekonomik sıkıntılar genel anlamda herkes farkında, bunları atlatabilmek için nakit akışını genel anlamda hızlı sirkülasyonu olan ürünlere bağlayıp hem kar marjını korumak hemde ekonomiyi hareketlilik açısından bence önemli bir tercihtir. Bu tür durumlarda ekonomik ve istihdam faaliyetleri göz önünde bulundurup firmaların hızlı reaksiyon alması önemli bir gereksinimdir.

Yıl içinde satış anlamında öne çıkan Cermix ürün grupları hangileri oldu?

Su yalıtım olarak baktığımızda bütüm polüretan, polüretan en çok giden grup arasındadır. Endüstriyel zemin grubunda genel olarak Epoksi tercih edilmektedir. Güçlendirmede ise FRP karbon fiber kumaşlar, Epoksi kumaş yapıştırıcıları ve Tamir harçları hızlı giden ürünler arasındadır.

Sektörün geleceği hakkında değerlendirmeleriniz nelerdir?

Türkiye’de inşaat sektörü ekonominin vazgeçilmez alanlarından biridir. Nüfus olarak yoğun olan ülkemizde depremlerde göz önünde bulundurduğumuz zaman inşai faaliyetler uzun yıllar insanlar için geçim kaynağının ve ekonomik bir güç olarak var olacağını düşünüyorum

Son olarak eklemek istediğiniz nelerdir?

Ülkemizde mesleki yeterlilik alanında uzmanlaşmış gerek okul ve kurs anlamında yeni nesil gençlere (Z kuşağı)kendi faaliyetlerimizi doğru anlatmak onları bu işlere zorlayarak değil de doğru entegrasyon yaparak bu iş ve durumlardan faydalanmalarını sağlamamız lazım. Malumunuz üzere ülkemizin en büyük sorunlarından biri kalifiye personel sorunudur. Sektör gözetmeksizin bu konuda herkesin özveriyle proje sunarak bu süreci doğru yönetmesi gerekmektedir. İnsan sağlığı ve güvenliği her zaman birinci öncelik olmalıdır. Deprem kuşağı olan ülkemizde bununla ilgili çalışmaların daha yoğun bir şekilde sürdürülmesi gerekmektedir.

Blue Lake / İstanbul



Bayi Röportajı

Seramik Sektöründe Fark Yaratan Firma: Kalite, Hizmet ve Dijital Dönüşüm Odaklı Yaklaşım

Uzun yıllardır seramik sektöründe faaliyet gösteren ve hem konut hem de ticari projelerde çözüm ortağı olarak öne çıkan Cermix Marmara bölge bayisi Gösterişli İnşaat, müşteri odaklı hizmet anlayışı ve sektöre yaptığı yatırımlarla dikkat çekiyor. Firmanın yöneticileriyle gerçekleştirdiğimiz röportajda sektördeki son gelişmeleri, yılın öne çıkan ürünlerini ve gelecek vizyonlarını konuştuk.



Mustafa GÖSTERİŞLİ
Gösterişli İnşaat

Firmanızın pazardaki faaliyetlerinden bahseder misiniz?

Firmanız, uzun yıllardır seramik sektöründe güvenilirliği ve kaliteli hizmet anlayışıyla faaliyet göstermektedir. Hem konut hem de ticari projelerde kullanılan seramik ve vitrifiye ürünlerinde çözüm ortağı olarak yer alıyoruz. Geniş ürün gamımız ve profesyonel ekibimizle projelere hem estetik hem de işlevsel çözümler sunmayı hedefliyoruz.

Sizi benzer firmalardan ayıran özellikler nelerdir?

Müşteri memnuniyeti bizim için her zaman öncelikli. Proje danışmanlığı, mimari destek, yerinde ürün sunumu ve satış sonrası hizmetler gibi birçok konuda firmamız fark yaratıyor. Ayrıca dijital dönüşüm konusunda da önemli adımlar attık. Stok yönetimi ve sipariş süreçlerimizi modern sistemlerle yürütüyoruz. Showroom yenilemeleri ve ürün tanıtım organizasyonları da düzenli olarak yaptığımız yatırımlar arasında yer alıyor.

İnşaat sektöründeki dalgalanmalara karşı ne gibi önlemler alıyorsunuz?

Piyasa dalgalanmalarına karşı esnek stok yönetimi uyguluyor, farklı fiyat segmentlerine hitap eden ürün gamımızla müşterilere geniş bir tercih alanı sunuyoruz. Ayrıca taksitli ödeme seçenekleriyle finansal yükü hafifletiyoruz. Tedarik zinciri planlamasını önceden yaparak da olası gecikmeleri minimuma indiriyoruz.

Bu yıl satış anlamında hangi ürün grupları öne çıktı? Cermix markalı ürünlerin satış hacmini nasıl değerlendiriyorsunuz?

Seramik sektöründe özellikle büyük ebatlı porselen karolar ve doğal taş görünümlü seriler bu yıl yoğun talep gördü. Mutfak ve banyo projelerinde ise soft tonlara sahip, mat yüzeyli seramikler öne çıktı. Aynı zamanda sürdürülebilirlik odaklı ürün gruplarına yönelik ilginin de belirgin şekilde arttığını söyleyebiliriz. Cermix markalı seramik yapıştırıcılar ve derz dolgu malzemelerinin uygulama tarafında yoğun ilgi gördüğünü söyleyebiliriz. Cermicol Super, Cermicol Extra ve Cermiplus en çok tercih edilen yapıştırıcılar olarak

dikkat çekiyor. Cermijoint markalı çimento esaslı derz dolgu ürünlerinde sunulan renk çeşidi, karar verme noktasında son kullanıcılara büyük kolaylık sağlıyor.

Sektörün geleceğine dair nasıl bir tablo görüyorsunuz?

Seramik ve yapı kimyasalları sektörleri, birbiri ile sürekli etkileşim halinde olan büyük bir oluşum. Teknolojik gelişmeler ve tasarım trendleri doğrultusunda sürekli yenilenen seramik sektörünün tamamlayıcısı konumunda olan yapı kimyasalları da kendini sürekli yenilemekte. Yapıştırıcı grubunda farklı ihtiyaçlar için oluşturulmuş standartlar sürekli yenilenmekte. Özellikle dijital baskı teknolojisiyle üretilen seramiklerin ve çevre dostu ürünlerin gelecekte çok daha fazla ön planda olacağını düşünüyoruz. Buna paralel olarak geliştirilmekte olan çevre dostu ve sürdürülebilir yapı kimyasalları ile gelecek nesillere daha yaşanabilir bir dünya bırakmamıza olanak sağlıyor. Ayrıca dijital satış kanalları ve sürdürülebilir üretim süreçleri, sektörün rotasını şekillendirecek önemli başlıklar arasında yer alıyor.

Son olarak neler eklemek istersiniz?

Bu sektörde güven, kalite ve hizmet birbirinden ayrı düşünülemez. Biz de bu anlayışla hareket ederek müşterilerimize sadece ürün değil, aynı zamanda çözüm sunmayı amaçlıyoruz. Sektöre ve paydaşlarımıza değer katmaya devam edeceğiz.



CERMIFLOOR PLUS 5-50 ve CERMIPROOF CRYSTAL 2K ile Tanışın

Sürekli gelişen yapı sektöründe performans, dayanıklılık ve uygulama kolaylığı, ürün seçiminde temel kriterler haline geldi. Zemin hazırlığından su yalıtımına kadar her aşamada kullanılan yapı kimyasalları, bir projenin ömrünü doğrudan etkiliyor. Bu ihtiyaçlardan yola çıkarak geliştirilen **CERMIFLOOR PLUS 5-50** ve **CERMIPROOF CRYSTAL 2K**, kullanıcılarına güvenli, uzun ömürlü ve yüksek performanslı çözümler sunuyor.

CERMIFLOOR PLUS 5-50 Düzgün Yüzey ile Sağlam Zemin Oluşturun

Yeni nesil çimento esaslı, aşınma dayanımı yüksek, endüstriyel tesviye şapı olan **CERMIFLOOR PLUS 5-50**, 5 ila 50 mm arası kalınlıklarda tek katta uygulanabilme özelliğiyle fark yaratıyor. Düşük büzülme özelliği sayesinde çatlama riskini minimize ederken, yüksek basınç ve eğilme dayanımı ile alttan ısıtım sistemlerinden endüstriyel zeminlere, imalathanelerden konut projelerine kadar geniş bir kullanım alanı sunuyor. Aynı zamanda **CERMIFLOOR PLUS 5-50** uygulanan alışveriş merkezlerindeki restoranların, mimari ofislerin, sergi salonlarının üstü açık bırakılabilir, zeminin üzeri cilalanabilir veya boyanabilir. Bu yönüyle ürünümüz dekoratif amaçlı kullanım avantajı sağlar. Hızlı kuruma süresi, zamandan tasarruf sağlarken yüzeyde homojen, düzgün ve pürüzsüz bir zemin elde edilmesine olanak tanır.



Ezgi EŞLİ İNCESU
Kıdemli Ürün Uzmanı

CERMIPROOF CRYSTAL 2K Kristalize Su Yalıtımında Yeni Dönem

Yapılarda suya karşı alınan önlemler, dayanıklılığın ve uzun ömürlü kullanımın temelidir. Geleneksel yöntemlerle sağlanan yüzeysel koruma, zamanla yetersiz kalırken; özellikle de negatif su basıncına karşı kristalize teknolojiyle donatılmış ürünler, betonun derinliklerine inerek kalıcı çözümler sunar.

"Yüzeyi değil, yapıyı koruyun." anlayışı ile geliştirilen çift bileşenli, kristalize su yalıtım harcı olan **CERMIPROOF CRYSTAL 2K**, pozitif ve negatif su basıncına karşı mükemmel koruma sağlar. Kristal oluşumu sayesinde betonun kapiler boşluklarında ilerleyerek suyun yapıya nüfuz etmesini kalıcı olarak engeller. **CERMIPROOF CRYSTAL 2K** temeller, su depolarının dıştan yalıtımı, bodrumlar, kanalizasyonlar, atık su arıtma tesisleri ve tüneller gibi yapının su ile temas eden her noktasında güvenle kullanılabilir. Ürün içerisinde bulunan polimerik katkıları sayesinde yüksek tutunma gücü sağlanmaktadır. Bu sebeple uygulandığı yüzeyle bütünleşerek uzun ömürlü ve bakım gerektirmeyen bir yalıtım katmanı oluşturur.

Geleceğin Yapılarına Bugünden Güç Katın
CERMIFLOOR PLUS 5-50 ve **CERMIPROOF CRYSTAL 2K**, hem profesyonel uygulayıcılara hem de proje yöneticilerine yüksek kalite, güvenilirlik ve teknik üstünlük sunuyor. Koramic güvencesiyle pazara sunulan bu iki yeni ürün, yapı sektöründe çitayı bir adım daha yukarı taşıyor. teşekkür ederim.

Kendiliğinden Yayılan ENDÜSTRİYEL YÜZEY HAZIRLAMA ŞAPI



Hızlı priz alan

Son kat olarak kullanılabilen

Aşınma dayanımı ve çatlama direnci yüksek

Yerden ısıtmalı sistemler için ideal

Ağır yaya/yük trafiğine uygun

İç Anadolu'da İnşaat Piyasası: Geleceğe Yön Veren Sürdürülebilir Adımlar

İç Anadolu, Türkiye'nin tam kalbinde yer alan ve bu özelliğiyle ülke ekonomisinin de nabzını tutan bir bölge. Tarımdan sanayiye, eğitimden turizme kadar birçok alanda gelişim gösteren bölgenin inşaat sektörü de son yıllarda önemli bir dönüşüm sürecinden geçiyor. Ankara, Konya, Kayseri, Sivas ve Nevşehir gibi şehirler, hem artan nüfus hem de ekonomik hareketlilik nedeniyle yapılaşmada dikkat çeken merkezler haline gelmiş durumda.

Her ne kadar döviz kurlarındaki dalgalanmalar, artan inşaat maliyetleri ve iş gücü sorunları sektörün önünde birer engel olarak dursa da, İç Anadolu'da inşaat piyasasının tamamen durduğunu söylemek doğru olmaz. Aksine, konut talebi canlılığını koruyor; özellikle genç nüfusun yoğun olduğu şehirlerde kira ve barınma ihtiyacı sektörü ayakta tutuyor. Bunun yanı sıra devletin desteklediği sosyal konut projeleri ve kamu yatırımları, sektöre yeni bir ivme kazandırıyor.

Piyanın Nabzı ve Öncelikler

Bugün İç Anadolu'da en çok konuşulan başlıkların başında kentsel dönüşüm geliyor. Deprem gerçeği, özellikle eski yapıların yenilenmesini zorunlu hale getirdi. Ankara, Kayseri ve Sivas'ta bu yönde ciddi adımlar atılırken, birçok küçük şehirde de dönüşüm projeleri gündemde. Buradaki temel amaç, daha güvenli ve dayanıklı yaşam alanları oluşturmak. Ancak bu dönüşümün yalnızca betonarme yapılardan ibaret olmadığını da görmek gerekiyor. Artık insanlar sadece bir "ev" değil, aynı zamanda sağlıklı, doğayla uyumlu ve enerji tasarruflu yaşam alanları talep ediyor.

Geleceğe Dair Beklentiler

Önümüzdeki yıllarda İç Anadolu'daki inşaat piyasasının iki temel çizgide ilerleyeceğini düşünüyorum:

1. Yapıların Yenilenmesi ve Güçlendirilmesi

Depreme dayanıklı, uzun ömürlü binalar öncelikli olacak. Özellikle kamu binalarında ve toplu konutlarda modern mühendislik çözümleri kullanılacak.

2. Enerji Verimliliği ve Çevre Dostu Yapılar

Artan enerji maliyetleri, sektörün daha akılcı çözümler üretmesini zorunlu kılacak. Enerji tasarruflu malzemeler, akıllı ev sistemleri ve çevreyle uyumlu projeler daha çok tercih edilecek.

Sürdürülebilirlik ve Çevre Açısından İç Anadolu'nun Yönelimleri

İç Anadolu'nun sert karasal iklimi, aslında sektöre büyük bir sorumluluk yüklüyor. Kışın soğuğu, yazın kavurucu sıcakları, binaların yalıtımını ve enerji tasarrufunu çok daha önemli hale getiriyor. Bu nedenle son yıllarda bölgede şu gelişmeler öne çıkıyor:

Güneş Enerjisi Yatırımları: Konya ve Kayseri'de, geniş coğrafyanın sunduğu güneş potansiyeli artık daha etkin kullanılıyor. Çatı panelleri hem bireysel konutlarda hem de sanayi yapılarında yaygınlaşıyor.



İç Anadolu Bölge Satış Yöneticisi
Onur ATABAY

Yerel Malzemelerin Yeniden Keşfi: Geleneksel kerpiç, taş ve ahşap malzemeler modern tekniklerle harmanlanarak kullanılıyor. Bu yaklaşım hem maliyet avantajı sağlıyor hem de kültürel mirası yaşıyor.

Doğayla Uyumlu Projeler: Yeni konut projelerinde yağmur suyu toplama sistemleri, yeşil alanlarla bütünleşen tasarımlar ve doğaya saygılı altyapılar dikkat çekiyor. Ankara'da bazı belediyeler bu konuda pilot uygulamalara başlamış durumda.

Üniversitelerin Katkısı: İç Anadolu'nun köklü üniversiteleri, mimarlık ve mühendislik fakülteleri aracılığıyla sektöre araştırma desteği sunuyor. Özellikle sürdürülebilir şehircilik ve enerji verimliliği konularında geliştirilen projeler, sektörün daha bilinçli adımlar atmasına yardımcı oluyor.

Kişisel Gözlemim

Bana göre İç Anadolu'daki inşaat piyasasının geleceğini sadece betonarme projeler değil, aynı zamanda insana dokunan ve çevreyi gözetken tasarımlar belirleyecek. İnsanlar artık daha bilinçli; sadece bir daire sahibi olmakla yetinmiyorlar, yaşadıkları alanın konforlu, güvenli, çevreye duyarlı olmasını da istiyorlar. Bu noktada firmaların bakış açısını değiştirmesi şart. Bugünden doğru adımlar atan şirketler, önümüzdeki yılların kazananı olacak.

Sonuç

İç Anadolu'da inşaat piyasası her şeye rağmen dinamik kalmaya devam ediyor. Ancak artık sadece büyüklük değil, kalite ve sürdürülebilirlik de önem kazanıyor. Gelecek dönemde kazananlar, doğaya saygılı, enerji tasarrufu sağlayan, kültürel dokuyu koruyan ve insanı merkeze alan projeler üreten firmalar olacak. Kısacası, bölge inşaat sektöründe yeni bir sayfa açılıyor ve bu sayfanın başlığı: "Sürdürülebilir Gelecek."

Bölgesel Güç, Küresel Etki: Ege Bölgesi

Koramic Yapı Kimyasalları, enerji verimliliği ve karbon azaltımı odaklı çalışmalarıyla yapı sektöründe sürdürülebilirliğin öncülerinden biri durumunda. Koramic Ege Bölge Satış Yöneticisi Nuhter Uğur sektördeki sürdürülebilirlik yaklaşımı hakkındaki görüşlerini ve bölgesel gelişmeleri bizlerle paylaştı.

Bölgesel Sürdürülebilirlik Gelişmeleri

Sürdürülebilir inşaat uygulamaları, Türkiye genelinde giderek önem kazanıyor. Sektörün hem enerji verimliliği hem de düşük karbon ayak izi hedeflerine yönelmesi için Ege bölgesi en önemli adımlardan birini oluşturuyor.

Ege Bölgesi, coğrafi avantajları ve iklimi sayesinde yenilenebilir enerji –özellikle güneş enerjisi– yatırımları için öncelikli konumdadır. Bölgede güneş enerjisi kurulu gücündeki hızlı artış trendi ve güneş enerjisinin üretimdeki payının yükselmesi, sektörün enerji dönüşümüne katkısını net biçimde ortaya koyuyor.

Yenilenebilir enerji kaynakları ve enerji verimliliği, Ege Bölgesi'ndeki bina ve altyapı projelerinde önem kazanıyor. Türkiye genelinde, binaların enerji verimliliğine yönelik düzenlemeler –örneğin daha fazla enerji verimliliği ve karbon salınımı kısıtlaması– uygulanıyor.

Yapı yalıtım malzemelerinde çevreci ve sürdürülebilir seçeneklerin tercih edilmesi, Ege'deki projelerde hem enerji tüketimini azaltıyor hem de iç mekân hava kalitesini iyileştiriyor.

Kurumsal Sürdürülebilirlik Yaklaşımı

Koramic Yapı Kimyasalları, sektördeki güçlü teknik uzmanlığını çevreye duyarlı bir vizyonla buluşturuyor. Şirket, yalnızca yapı kimyasallarında yenilikçi çözümler sunmakla kalmıyor, aynı zamanda kaynakların verimli kullanımı ve karbon ayak izinin azaltılması için somut adımlar atıyor. Enerjisini kendi güneş santralinden karşılaması, kömür tüketimini büyük ölçüde azaltması ve ağaçlandırma projeleriyle doğaya katkı sağlaması, markanın sürdürülebilirlik yaklaşımını rakamlara yansıtan önemli örnekler arasında yer alıyor.



Ege Bölge Satış Yöneticisi
Nuhter UĞUR

Koramic, ölçülebilir adımlarıyla dikkat çekiyor: enerji bağımsızlığı, karbon düşüşü ve ağaçlandırma çalışmalarıyla hem çevreye hem de sektöre değer katıyor. Bununla beraber "Sürdürülebilirlik" yolculuğunda daha ileri adımlar için bölgedeki sektör paydaşlarına öncülük edip, yeni işbirlikleriyle bölgesel etkiyi arttırmayı öneriliyor.

Sonuç olarak;

Ege Bölgesi inşaat sektörü, enerjide sürdürülebilir dönüşüm ve çevre dostu uygulamalar bakımından kritik bir potansiyele sahip. Koramic Yapı Kimyasalları'nın güneş enerjisi santrali ve karbon azaltım hedefleri, bu potansiyelin hayata geçirilmesinde lider bir rol üstleniyor. Gelecekte, bölgesel işbirlikleri, eğitim çalışmaları ve şeffaf raporlama ile bu başarı öyküsünü genişletmek, hem firmaya hem de Ege inşaat sektörüne değer katacaktır.



Golf:

Doğayla iç içe Bir Strateji Sabır, Odaklanma ve Kararlılık

Golf, Türkiye'de son yıllarda ivme kazanan ve birçok kişinin ilgisini çeken özel bir spor dalı. Doğayla iç içe oluşu, bireysel stratejiye dayalı yapısı ve sunduğu yaşam dersleriyle, sadece bir oyun değil, aynı zamanda bir yolculuk... Golf sporuna tutku ile bağlı olan bölge bayimiz Alpaslan Yapı'nın sahibi Mustafa Emre Bozkurt ile keyifli bir sohbet gerçekleştirdik.



Mustafa Emre BOZKURT
Alpaslan Yapı

Golf nasıl bir spor? Genel hatlarıyla nasıl tanımlarsınız?

Golf, benim için yalnızca bir spor değil; yaşamın birçok yönünü öğreten özel bir deneyim. Oyunun doğası gereği bireysel strateji ve zihinsel odaklanma çok önemli. Her atışta adeta kendi iç dünyanızla yüzleşiyorsunuz. Doğayla iç içe olmak, her swing ile çevrenizle bağ kurmanızı sağlıyor. Golf, yalnızca rakiplerle değil, aynı zamanda kendinizle de mücadele ettiğiniz bir spor. Bu yüzden her atış hem fiziksel hem de zihinsel bir yolculuk anlamına geliyor.

Golf sporunun faydalarını kısaca özetler misiniz?

Golf, hem bedensel hem de zihinsel faydalar sunuyor. Fiziksel olarak dayanıklılığı artırırken, doğayla iç içe zaman geçirmek stres seviyesini düşürüyor ve düşündüğünüzden çok daha fazla kalori yakmanıza yardımcı oluyor. Zihinsel açıdan ise odaklanmayı, strateji geliştirmeyi ve problem çözme yeteneğini güçlendiriyor. Golf sahasında kazandığınız bu refleksler iş dünyasına da önemli katkılar sağlıyor. En önemlisi, her oyunda hayata dair birçok yeni şey öğreniyorsunuz.

Golf oynamanın kariyeriniz üzerindeki etkileri neler oldu?

Golf, iş hayatım üzerinde derin etkiler bıraktı. Sahada aldığım kararların iş dünyasında da birebir karşılığı var. Strateji belirleme, baskı altında doğru karar verme ve çevresel unsurları değerlendirme gibi beceriler, golf sayesinde gelişti. Bu süreç, liderlik vasıflarımı da güçlendirdi. Ayrıca sahada yaptığım hataları gözlemlemek, iş hayatımda daha dikkatli ve bilinçli olmamı sağladı.

Golf kariyerinizde unutamadığınız bir anınız var mı?

En unutamadığım an, 2024 Ocak ayında Antalya'da katıldığım bir Pro-Am turnuvasında yaşandı. Son çukurlarda stres seviyem zirvedeydi. Oyunun başında iyi bir başlangıç yapmama rağmen ilerleyen bölümlerde zorlandım ve toparlanmam gerekiyordu. O an kendimi oyunun akışına bıraktım, sadece vuruşlara odaklandım. Her atışı oyunun son atışı gibi düşündüm. Sonunda kendi kategorimde birincilik elde ettim. O turnuvayı kazanmak, benim için yalnızca bir ödül değil, aynı zamanda kendime olan inancımın bir simgesiydi. Rüzgârın hafif esintisi ve o anın heyecanı hâlâ aklımda taptaze duruyor.



Türkiye'de golf sporunun gelişimini nasıl değerlendiriyorsunuz?

Son yıllarda Türkiye, golf sporunda büyük bir ilerleme kaydetti. Uluslararası turnuvalara ev sahipliği yapmak bu sporun tanıtımı için çok değerli. Ancak halen aşılması gereken engeller var. Golf sporunun yalnızca belli bir kesime hitap ettiği algısının kırılması gerekiyor. Akademilerin sayısı artmalı, özellikle çocuk yaşta gençlerin bu spora erişimi kolaylaştırılmalı. Böylece golf, yalnızca bir spor değil, gençler arasında bir yaşam tarzına da dönüşebilir.

Türkiye'de golf sporunun gelişimini nasıl değerlendiriyorsunuz?

Golf yolculuğuna başlamak isteyenlere tavsiyem sabırlı olmalarıdır. İlk başlarda zorlayıcı olabilir ama her vuruşta öğrendiklerinizi bir gelişim fırsatı olarak görmelisiniz. Bir kulübe katılmak, deneyimli oyuncularla oynamak size büyük avantaj sağlar. Unutmayın; golf, sabır ve kararlılıkla ilerlenen uzun bir yolculuktur. Her swing, hem güveninizi hem de yeteneğinizi geliştiren yeni bir adım olacaktır.



Cengiz ATALAY
Yönetim Kurulu Başkanı

Her sene bir uzak seyahat yapmak gibi bir yaşam planı yaptım. Kalan yıllara ne kadar sığar bilemiyorum çünkü gidilecek ülke sayısı bir hayli fazla. Doğal olarak en ilginç gelen ülkelerden başlamak için doğrusu. 2024'te Brezilya'dan sonra, 2025 yılında kısmet KÜBA imiş.

Küba, Karayipler denen kuzey-güney Amerika kıtaları arasında bulunan adaların en büyüğü. Yüzölçümü bizim ülkemizin 7'de biri kadar, yeşil mi yeşil, hani "cennet" deyince aklımıza/hayalimizde ne görünürse "o" Küba görseli. Bitki örtüsünden anlaşılacağı üzere, tropikal bir iklime sahip, sıcak ve nemli... Biz en gidilesi aylardan olan Şubat ayını seçtik ve çok isabetli oldu. 27-28 derecelerde, hafif rüzgârlı, bolca güneşli günlerde gezdik Küba'yı.

Küba da bütün insanlık tarihinde olduğu gibi, karanlık, kanlı, eziyet ve acı dolu bir tarihe sahip. Geçmişte kabileler halinde, avlanarak ve sonraları tarım yaparak yaşayan ve Amerika yerlileri olan Kızılderili dediğimiz insan tipinde (daha yuvarlak yüzlü, kısa boylu, güney Amerika insanına dayakın) insanlar yaşamış oralarda. Ta ki, bize büyük kâşif diye tanıtılan Kristof Kolomb denen adamın, dünyayı dolaşma merak ve iddiası ile yola çıkıp,

Küba'ya Büyüleyici Yolculuk

Koramic Yönetim Kurulu Başkanı Cengiz ATALAY, Küba gezisindeki izlenimlerini bizlerle paylaştı.

Her sene bir uzak seyahat yapmak gibi bir yaşam planı yaptım. Kalan yıllara ne kadar sığar bilemiyorum çünkü gidilecek ülke sayısı bir hayli fazla. Doğal olarak en ilginç gelen ülkelerden başlamak için doğrusu. 2024'te Brezilya'dan sonra, 2025 yılında kısmet KÜBA imiş.

hep batıya giderek tekrar İspanya'ya ulaşacağını ispat etme yolculuğu sırasında KÜBA'ya toslayana kadar. Şanssızlığına bakın Kübalıların. Dolayısı ile 1490'larda sömürgecilerin en acımasız olan İspanyolların kucagina düşmüşler. Artık Kristof Efendi oranın nesini beğendi ise, kahve o zamanlar pek moda değil daha, demek ki şeker kamışı, pirinç, tütün, muz... ne buldu ise götürmüş. Sadece götürse iyi, geri geldiğinde de oralarda bulunmayan mikroplar getirmiş Avrupa'dan. Zavallı Kübalılar hastalıktan kırılıp bir-iki nesil sonra yok olmuşlar. Ama bu arada, verimli toprakların ve iklimin cazibesine kapılıp, Küba'ya pek çok İspanyol Kolonyalist gelmiş ve büyük toprakları kontrol ederek tarım yapmaya başlamışlar. Başlamışlar ama çalışan Kübalılar/köleler ölüp duruyorlar. Sistem çözümünü bulmuş, Afrika'dan yeni köleler getirilmiş. Ekonomi böyle bir şey işte. Talep varsa, hemen arz başlıyor. İspanyollara yeni gelir kapısı açılmış ve tüm dünyaya milyonlarca Afrikalı getirip satmışlar, ülkelerinde pek bir refaha ermişler. Böylece bugün Küba'da görmeye alıştığımız yeni nesil oluşmuş. Afrikalı/Amerikalı siyahi ve kıvrıkcık saçlı nesil...



Yüzlerce yıl bu sömürü düzeni sürmüştü. 1920'lere gelindiğinde, KÜBA artık zenginlerin şatafat içinde yaşadıkları bir yerdir ve Meksikalılar, Portekizliler vs. de paylarını almak için buradalar ve tabii ki Amerikalılar refahtan paylarını alıyorlar. 1920'lere gelindiğinde bir felaket daha, Amerika'da "içki yasağı" başlıyor. İçki yeraltına iniyor, mafyacıklar doğuyor, müthiş bir kara para patlaması yaratılıyor ve mafya KÜBA'yı keşfediyor. Yakıncacık bir yer, denizden yarım saat, içki var. Hemen oteller yapıyor, içki turizmi biraz sonra fuhuş ve uyuşturucuyu da getiriyor. Küba bir cennet ama Kübalılar için cehennem. Bu durumdan Kübalılar bir devrim çıkarıyorlar. Küba tarihinin en önemli olayı olan bu devrimin ateşleyici lideri Fidel Castro. Aristokrat bir aileden gelen bir avukat, o zamanın diktatörü Batista'ya karşı muhalefet edince hapse tıkılıyor, torpil ile az yatıp çıkıyor, önce Meksika'ya sonra Amerika'ya kaçıyor ve orada devrimin diğer lokomotifleri ile tanışıyor. Arjantinli tıp doktoru Che Guevera ve Camilo Cienfuegos ile gerilla savaşı verip, köylüleri örgütleyerek 1958 yılı sonunda Batista'yı destekçisi Amerika'ya kaçırarak sosyalist dönemi başlatıyorlar. 40 yıla yakın Fidel Castro yönetiminde KÜBA, ABD karşıtı ve daha sonraları ABD'den korunmak için Rusya yanlısı bir politika izlemiştir. ABD Fidel'i Domuzlar körfezi çıkartması dâhil her türlü ayak oyunlarına rağmen



devirememiş ve sonunda çok iyi bildiği ekonomik ambargo ile dize getirmeye çalışmış ancak KÜBA tüm fakirliğine rağmen bu gün dünyadaki ender bağımsız, hür sosyalist rejime sahip, gururlu bir ülke. İnsanlarının eğitim seviyesi çok yüksek. Tıp alanında dünyanın önde gelen ülkelerinden, tüm Güney Amerika ülkelerinde doktorları talep görüyor ve çalışıyorlar. Biz KÜBA'yı böyle bulduk.





26 Ocak – 03 Şubat arasında, Havana'da 3 +1 gece, Trinidad'da 1 gece, Varadero'da 2 gece kaldık, gündüzleri otobüs ile çevreyi ve önemli merkezleri gezdik. Havana'da, dünyanın en ünlü 1 Mayıs gösterilerinin merkezi Devrim Meydanında fotoğraflar çektirdik, Batista'nın istibdat rejimini sürdürdüğü sarayını, Morro Kalesini, dünyanın önemli halk kahramanlarının büstlerini barındıran özgürlük parkında ATATÜRK'ümüzle fotoğraf çektirdik. Şairler parkında Türkçe'nin ustası Nazım Hikmet'in panosunu gördük. En son 1958'de ambargo ile kalakalmış 1958 model Chevrolet'ler, Cadillac'lar, Pontiac'lar, Buick'lere binip şehir turu yaptık, "cennet" köşelerden Vinales Vadisi ve Pinar del Rio'da meşhur puroların tütünlerinin yetiştirildiği vadileri ve ilkel fabrikaları gördük. Gözlerim "bacaklarında tütünleri yuvarlayarak meşhur puroları yapan Kübalı kızları" aradı ama bunun artık bir efsane olduğunu anladım, şimdi onlarla ancak para karşılığı fotoğraf çektirebiliyorsunuz. Puroyu saranlar iri yarı Kübalı erkeklerdi ve sadece o dünyada ender klima koşullarında yetişen enfes kokulu puroları yapıp kaçak olarak (devletin çok ağır vergilerinden dolayı) satıyorlardı. Trinidad'da (dünyanın en iyi korunmuş eski şehri) fakirliği, gerilla savaşının gerçek mekanlarını, Santa Clara'da Batista'nın devrildiği son savaşın gerçek ekipmanlarını (tren vagonlarını, traktörden yapılmış tankları) ve Che için bir minnet borcu olan muhteşem Mozole'yi gezdik, Che için hayranlık duyduk. Orada Tropikal yağmurlara yakalandık. Varadero'da (bizim Antalya Belek benzeri, yüksek yapılaşmış, turistik bir belde) deniz ve gevşeme molası verdik, yorgunluk attık, dönüş yolunda Ernest Hemingway'in meşhur çiftliğini, "İhtiyar Adam ve Deniz" romanını yazdığı cafeyi ve hayatını özetleyen müzesini gezdik. ABD'li CIA, anti emperyalist ve Kapitalist fikirleri benimsemiş bu ünlü yazara, etmediğini bırakmamış. Bir Amerikalı sanki vicdanlı olamazmış gibi...

KÜBA beni çok etkileyen, zengin bir kültüre sahip, güzel bir ülke... Severek ve hayran olarak geçirdiğim bu gezinin sonunda hafızamda bir buruk tat kalmadı değil. Ülkede uygulanan katı rejim nedeni ile üretim neredeyse durmuş. ABD ambargo bahanesine sığınmak yerine, gelişmenin yollarını bulmalı, yaşayan insanların daha fazla refaha ermelerini sağlamalıydı. Sadece turizme dayalı bu ekonomi, yetişmiş insan gücü ve muhteşem doğa ve iklim sayesinde çok daha iyisini hakediyor.



■ SPETEC Enjeksiyon Çözümleri

Kimyasal enjeksiyon, zemin iyileştirme ve güçlendirme çalışmaları alanında 40 yıllık SPETEC deneyimini KORAMIC güvencesiyle sunuyoruz.



Detaylı bilgi için
karekodu okutunuz

EĞİTİM/BAYİ TOPLANTILARI

Bayilerimiz ve iş ortaklarımızla gerçekleştirdiğimiz toplantılar başarımızda kritik bir öneme sahip.

Bu etkinlikler stratejik hedeflerimizi sürekli güncel tutuyor ve ilişkilerimizi güçlendiriyor.

Yaptığımız eğitimlerle de çalışanlarımızla birlikte bilgi ve becerilerimizi sürekli geliştiriyoruz.

Denizli



Tekirdağ



Kayseri



Adana



Konya



Nevşehir



Diyarbakır



Mersin



Hatay



İMO Deprem Sempozyumu / Gaziantep



Geleceğin Mimarları Sektörle Buluşuyor / Balıkesir Üniversitesi



SPETEC Ürün Tanıtım Toplantısı / Devlet Su İşleri - Ankara



Referans

TOKİ Su Yalıtım Çözümlerinde Koramic Kalitesine Güveniyor!

Proje Adı: Saraycık TOKİ Projesi

Lokasyon: Ankara

Yüklenici Firma: Katuncu İnşaat

Uygulayıcı Bayi: Mebs Global İnşaat

Kullanılan Yalıtım Malzemesi:

- **CermiProof SF** 2 bileşenli, yarı elastik su yalıtım malzemesi
- **CermiProof FF Plus** 2 bileşenli, tam elastik su yalıtım malzemesi



Ankara'da yapımı devam eden Saraycık 1000 Konut TOKİ Projesinin su yalıtım uygulamalarında **CermiProof SF** ve **CermiProof FF Plus** ürünlerimiz tercih edilmiştir.

Proje, Katuncu İnşaat tarafından yürütülmekte olup, su yalıtım uygulamaları bayimiz Mebs Global İnşaat tarafından başarıyla tamamlanmıştır. Teras, balkon ve ıslak hacim detaylarında kullanılan **CermiProof SF** ve **CermiProof FF Plus** ürünlerimiz ile uzun ömürlü ve üstün nitelikli su yalıtım performansı sağlanmıştır.

CermiProof su yalıtım ürünlerimiz, yüksek aderans, esneklik ve su geçirimsizlik özellikleriyle büyük ölçekli sosyal konut projeleri için akıllı çözümler sunmaktadır.

SUDAN SEBEPLER DEPREME KARŐI YAPINIZI ZAYIFLATMASIN!



SU YALITIMINDA AKILLI ÇÖZÜMLER

Bizden Kareler



Koramic Yapı Kimyasalları Yönetim Kurulu Başkanı R. Cengiz Atalay ve Koramic Belçika Genel Müdür Yardımcısı Olaf Sterkenburg olağan genel kurulunda bir araya geldi.

İnşaat Mühendisleri Odası tarafından düzenlenen "Şubat 2023 Depremleri Sempozyumu"na sponsor olarak destekte bulunduk



Irak'ın Erbil şehrinde düzenlenen "Construct Iraq 2025" Yapı Fuarı'nda sektörlle buluştuk.



Ulaştırma ve Altyapı Bakanlığı'nda yaptığımız toplantıda SPETEC ve RESIPLAST ürünlerimizin tanıtımını gerçekleştirdik



Cermix ve VitrAFix satış kampanyasında başarılı olan bayilerimizle Minsk seyahatinde keyifli vakit geçirdik.



Koramic Yapı Kimyasalları sponsorluğunda Eskişehir'de gerçekleşen Senfoni Orkestrası Konseri öncesi Koramic Yapı Kimyasalları Yönetim Kurulu Başkanı Cengiz Atalay orkestra şefi Giovanni Pompeo'yu kuliste ziyaret etti.

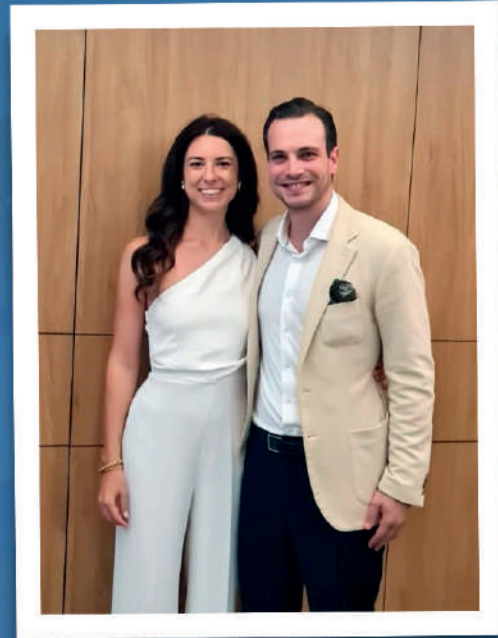


Balıkesir Üniversitesi Mimarlık Fakültesi öğrencileri için ürün eğitimi gerçekleştirdik.

İstanbul Büyükşehir Belediyesi yetkililerine SPETEC enjeksiyon sistemlerimizi ve Resiplast PMMA esaslı ürünlerimizi tanıttık.



Koramic Yapı Kimyasalları Genel Müdür Yardımcısı Can İhsan Atalay, hayatını Karina Kleissl ile birleştirerek yeni bir başlangıca imza attı. Koramic ailesi olarak kendilerini kutluyor, sağlık, huzur ve mutluluk dolu bir ömür diliyoruz.



BASINDA Biz

KORAMİC YAPI KİMYASALLARI olarak başarı öykülerimiz, iş birliklerimiz ve girişimlerimiz hakkında basında yer alan haberleri sizin için derledik.



İNŞAAT DÜNYASI DERGİSİ
MART & NİSAN 2025
Cengiz ATALAY



YAPI MAGAZİN DERGİSİ
MART 2025
Bahadır ARIKAN



İNŞAAT DÜNYASI DERGİSİ
TEMMUZ & AĞUSTOS 2025
M. Sinan DÖLEK



YAPI İNŞAAT MALZEMELERİ DERGİSİ
TEMMUZ & AĞUSTOS 2025
Bahadır ARIKAN



İNŞAAT DÜNYASI DERGİSİ
MART & NİSAN 2025
Ertuğ ALTUNELİ



YAPI İNŞAAT MALZEMELERİ DERGİSİ
MAYIS & HAZİRAN 2025
Cengiz ATALAY



ŞANTİYE DERGİSİ
EYLÜL & EKİM 2025
Can İhsan ATALAY



Kültür Sanat

UNESCO'ya Türkiye'den Yeni Miras: Sardes Antik Kenti ve Bintepeleer Lidya Tümülüsleri



Manisa'daki "Sardes Antik Kenti ve Bintepeleer Lidya Tümülüsleri", Paris'te düzenlenen Dünya Miras Komitesi'nin 47. Oturumu'nda UNESCO Dünya Miras Listesi'ne kaydedildi. Böylece UNESCO Dünya Miras Listesi'ndeki alanlarımızın sayısı 22'ye ulaştı.

Manisa İli, Salihli İlçesi, Sart Beldesi sınırları içerisinde yer alan Sardes Antik Kenti, Demir Çağı Lidya Krallığının başkentidir. Batı Anadolu'yu hakimiyeti altına almış bir imparatorluğun başkenti, sikkenin doğum yeri ve adı hayal bile edilemeyecek zenginlikle özdeşleşen Krezüs'ün (Karun) vatani olan Sardes, antik dünyanın önde gelen şehirleri arasında yer almaktaydı. Şehir, kent planlaması konusunda emsalsiz olup, Mezopotamya dışındaki en büyük savunma duvarı ile çevrelenmiştir. Günümüze kadar korunmuş olan dünyanın belki de en görkemli İon düzeni tapınaklarından birine ev sahipliği yapan antik kent, Roma yapıları içerisinde anıtsal bir hamam-gymnasium kompleksi ve antik dünyanın en büyük havrasına sahiptir. Lidyalıların başkenti ve tek şehri olan Sardes'ten başka hiçbir şehir, ortadan kalkmış bu uygarlıkla doğrudan bağlantılı değildir.

Marmara Gölü'nün güney kenarında yer alan ve Lidya tümülüs mezarlık alanı olan Bin Tepeler, dünyanın en büyük tümülüs alanıdır. Lidya tümülüsleri, M.Ö. 6. ve 5. yüzyıllarda bu peyzajın önemini ortaya koyan unsurlardır. Kraliyet mezarlığı olarak Sardes'e sıkı bir şekilde bağlı olan Bin Tepe, daha erken ve daha geç dönemlere tarihlenen kalıntıları ile Lidya dönemine ait sadece bir mezarlık alanı değil, kültürün devamını gösteren bir anıttır. 1940'lı yıllarda yapılan çalışmalarda en az 149 tane anıtsal tümülüs görünür halde saptanmıştır.

UNESCO Dünya Miras Listesi Türkiye

Ülkemizin, Kültür Varlıkları ve Müzeler Genel Müdürlüğü'nün sorumluluğu altında yürüttüğü çalışmalar neticesinde bugüne kadar UNESCO Dünya Miras Listesi'ne 22 adet varlığımızın alınması sağlanmıştır. Listede yer alan varlıklarımızın listesi şöyledir;



- İstanbul'un Tarihi Alanları [1985]
- Divriği Ulu Camii ve Darüşşifası (Sivas) [1985]
- Göreme Milli Parkı ve Kapadokya (Nevşehir) [1985]
- Hattuşa (Boğazköy) - Hitit Başkenti (Çorum) [1986]
- Nemrut Dağı (Adıyaman - Kahta) [1987]
- Xanthos-Letoon (Antalya - Muğla) [1988]
- Safranbolu Şehri (Karabük) [1994]
- Pamukkale-Hierapolis (Denizli) [1988]
- Troya Arkeolojik Alanı (Çanakkale) [1998]
- Edirne Selimiye Camii ve Külliyesi (Edirne) [2011]
- Çatalhöyük Neolitik Alanı (Konya) [2012]
- Bergama Çok Katmanlı Kültürel Peyzaj Alanı (İzmir) [2014]
- Bursa ve Cumalıkızık: Osmanlı İmparatorluğunun Doğuşu (Bursa) [2014]
- Diyarbakır Kalesi ve Hevsel Bahçeleri Kültürel Peyzajı [2015]
- Efes (İzmir) [2015]
- Ani Arkeolojik Alanı (Kars) [2016]
- Afrodiasias (Aydın) [2017]
- Göbeklitepe (Şanlıurfa) [2018]
- Arslantepe Höyüğü (Malatya) [2021]
- Gordion (Ankara) [2023]
- Anadolu'nun Orta Çağ Dönemi Ahşap Hipostil Camiileri [2023]
- Sardes Antik Kenti ve Bintepeleer Lidya Tümülüsleri (Manisa) [2025]





Yüksek performanslı, elastik, hijyenik **DERZ DOLGU**

Su itici ve
elastik

Pürüzsüz yüzeyiyle
rengi tam gösterme

Bakteri direnci
kanıtlanmış, küf ve
yosun oluşturmayan

Senfoninin Kalbinden: Ender Sakpınar ile Söyleşi

Eskişehir Büyükşehir Belediyesi Senfoni Orkestrası Sanat Danışmanı Ender Sakpınar, sanat yolculuğunu ve müziğe bakış açısını bizlerle paylaştı.



Kısaca kendinizi ve başarılarla dolu müzik yolculuğunuzu anlatır mısınız?

Müziyen bir aileden geliyorum. Kompozisyon ve orkestra şefliği eğitimimi Fransada tamamladım. Paris'te bulunan Padeloup Senfoni Orkestrasıyla asistan şef olarak çalıştıktan sonra Fransız Kültür Bakanlığının desteklediği ve kurmuş olduğum Ensemble International de Paris Orkestrasının şefi ve müzik direktörlüğünü yaptım. Türkiye'de 1987 yılından bu yana İzmir Devlet Senfoni, Eskişehir Büyükşehir Belediye Senfoni ve İstanbul Senfoni Orkestralarının orkestra şefliği ve müzik direktörlüğü görevlerinde bulundum. Yurt dışında, Almanya, Avusturya, İsviçre, Fransa, İtalya, İspanya, Portekiz, İsveç, Çekya, Macaristan, Meksika ve Avrupanın prestijli konser salonlarından Berlin Philharmonic Hall, Tonhalle Maag Zürich, Mozarteum Salzburg, Sala Mozart Zaragoza, Smetana Hall, Dvorak Hall of Rudolfinum gibi konser salonlarında ve uluslararası festivallerde davetli konuk şef olarak Berlin Senfoni, Rotterdam Filarmoni, Stockholm Folkopera, North Czech Filarmoni, Karlo vi Vary Senfoni, San Remo Senfoni, Macaristan Timisoara Filarmoni, Zagreb Filarmoni, Atina Radyo Senfoni, Atina Senfoni, Berlin, Viyana, Toulouse Oda Orkestraları gibi orkestralar yönettim.

İdil Biret, Güher Süher Pekineller, Gülsin Onay, Maxim Vengerov, Mintcho Minchev, Vladimir Ovcinnikov, Roby Lakatos, Gauthier Capuçon, Eleni Karaindrou, Swingle Singers gibi dünyaca ünlü solist ve topluluklarla birlikte konserler verdim.

Bir şef olarak müziğe yaklaşımınızı nasıl tanımlarsınız? Sahnede hangi değerler sizin için önceliklidir?

Orkestra Şefi, hem müziğin yorumcusu hem de orkestranın birleştirici gücüdür. Bu nedenle onun yaklaşımı, müziğe duyduğu saygı, eserin ruhunu anlama biçimi ve müzisyenlerle kurduğu iletişim üzerinden tanımlanabilir. Saygı, liderlik ve alçak gönüllülük dengesi, tutku, teknik yetkinlik, empati ve dinleme yetisi öncelikli değerlerdir benim için.

Kendi kariyerinizde "en unutulmaz" çalışmanız veya konser anınız hangisidir?

2022 yılında Berlin Senfoni Orkestrasının daveti üzerine Berlin Filarmoni Salonunda verdiğim konser. Karajan, Abbado gibi dünyaca ünlü orkestra şeflerinin çıktığı podyumda, olağanüstü bir akustiği olan bu tarihi salonda Berlin Senfoni Orkestrasını yönetmek her anlamda çok keyifliydi.

Bir konserin prova süreci nasıl işler? Hazırlık aşamalarında sizin odaklandığınız noktalar nelerdir?

Bir senfonik konserin provası sadece teknik bir hazırlık değil, müziğin kolektif olarak inşa edildiği yaratıcı bir süreçtir. Hazırlık aşamalarında odaklandığım noktalar; ritim, tını dengesi (yaylı, nefesli, bakır ve vurma sazlar arasındaki ses yoğunluğu dengesi), ifade, orkestra birliği (kolektif duyma bilincini sağlamak), iletişim ve motivasyondur.

Eskişehir Büyükşehir Belediyesi Senfoni Orkestrası hakkında bilgi verebilir misiniz? Orkestranın kuruluş süreci, mevcut hedefleri ve çalışmalarını özetler misiniz?

2001 yılında Yılmaz Büyükerşen önderliğinde kurulan EBBSO (Eskişehir Büyükşehir Belediyesi Orkestrası) Türkiye'nin ilk ve tek kadrolu belediye senfoni orkestrasıdır. Kuruluş aşamasında, şehirdeki kültür-sanat alt yapısı, belediye desteği ve genç müzisyenlerin yer alması gibi dinamikler etkili oldu. 60 kişilik kadrosuyla EBBSO her hafta sonu farklı orkestra şefi ve solistlerin katılımıyla seyircisiyle buluşmakta, konser sezon programları düzenlemekte ve yurt içi turneler gerçekleştirmektedir. Klasik müzik eserlerini yerel halkla buluşturmak, sanatın erişilebilirliğini arttırmak, yerel ve ulusal düzeyde kültür-sanat kimliğini güçlendirmek, genç müzisyenleri desteklemek, müzik eğitimi ve farkındalığı yaygınlaştırmak, orta çağ müzik döneminden günümüze çok sesli evrensel müziğin yerli, yabancı bestecilerini tanıtmak hedeflerimiz arasında yer almaktadır.



Orkestra için müzisyen kaynağı ve eser seçimi nasıl gerçekleştirilmektedir?

İhtiyaç halinde, dinleti sınavlarıyla orkestraya müzisyen seçiyoruz. Seslendirilen esere müzik direktörünün, davetli şef ve solistlerin eser önerilerinden sonra karar vererek programı oluşturuyoruz.

Orkestranın kısa ya da uzun vadeli planları nelerdir? Yeni mekânlar, yurtdışı turneleri, kayıt projeleri gibi planlarınız var mı?

Orkestramız bugüne kadar Türkiye'deki Uluslararası Müzik Festivallerine davetli olarak katıldı. ABD, Fransa, Yunanistan, Kazakistan turneleri gerçekleştirdi. Klasik müziğin yerli ve yabancı bestecilerinin eserlerinden oluşan cd kayıtlarının yanı sıra film müzik kayıtları da gerçekleştirdi. Turneler masraflı projeler olması itibarıyla (özellikle yurt dışı turneleri) son yıllarda farklı şehirlerden aldığımız davetlerle yurt içi turnelerimiz devam etmektedir.

Halkımız müziğe – özellikle klasik müziğe – nasıl bakıyor? İzleyici profili seneler içinde nasıl değişti?

Yıllardır gerçekleştirdiğimiz eğitim konserleri, temalı konserler, gençlik konserleriyle ile bir bakıma günümüz bilinçli dinleyicisinin katılımını ve bu katılımın sürekliliğini sağlamış olduk. Dolayısıyla, orkestrasını sahiplenen, konser programlarını merakla takip eden ve bizi yalnız bırakmayan, konserlerimize ilgiyle katılan bir dinleyici kitlemiz var. Genelde, Türk halkının çok sesli müziğe bakışı saygılı ama mesafeli, meraklı ama alışkın olmayan bir çizgide diye özetleyebilirim

Genç müzisyenlerin yetiştirilmesi ve orkestraya kazandırılması konusunda yaptığınız çalışmalar hakkında bilgi verebilir misiniz?

Her yıl gerçekleştirdiğimiz dinleti sınavlarıyla, Türkiye'nin farklı şehirlerindeki konservatuarlarda eğitim gören, mezun olan genç müzisyenlere sahne ve orkestra deneyimi, stajyerlik dönemlerinde de uyum

sağlama imkanı sunarak yıl sonunda orkestraya kabul sınavını kazanan genç müzisyenleri orkestra ailemize alıyoruz.

Sanat çalışmalarındaki özel sektör sponsorluklarının katkısını değerlendirebilir misiniz?

Sanat projeleri genellikle yüksek maliyetlidir. Sponsorların katkısı hem sanatın sürdürülebilirliği hem de toplumsal kültürün gelişimi açısından çok önemli. Bu katkılar kamu kaynaklarının yükünü azaltmasının yanı sıra, sanatın finansal sürdürülebilirliğini sağlar, sanatçılara üretim özgürlüğü ve imkanı tanır. Farklı sektörlerden gelen destek, sanatın daha geniş bir alanda yayılmasına ve çeşitli temaların işlenmesine olanak vererek, sanatçıların uluslararası platformlarda da tanıtılmasına katkı sunar. Sanatın yaygınlaşması, kültürel farkındalık ve estetik değerlerin gelişmesine katkıda bulunur. Sanata yatırım yapan şirketler toplum nezdinde pozitif bir imaj ve sosyal sorumluluk geliştirirler.

Yeni yetişen geleceğin şeflerine vermek istediğiniz en önemli tavsiye nedir?

Klasik senfonik müzik yalnızca batıya ait değil, tüm insanlığa ait bir ifade biçimidir. Genç aday, yeni bestecilere, yerel kültürlere, farklı müzik dillerine de açık olmalı. Sadece geçmişin değil, geleceğe yön verecek olan eserleri de repertuarında bulundurmalı. Egosu yerine tutkusunu sahneye taşımalı. Orkestra bir tek ses değil, çok sesli bir akıldır. Dolayısıyla, orkestra şefi, müziği dikte etmek yerine onu birlikte keşfetmeli, her provayı bir öğrenme, paylaşma ve yeniden yaratma fırsatı olarak görmeli derim.

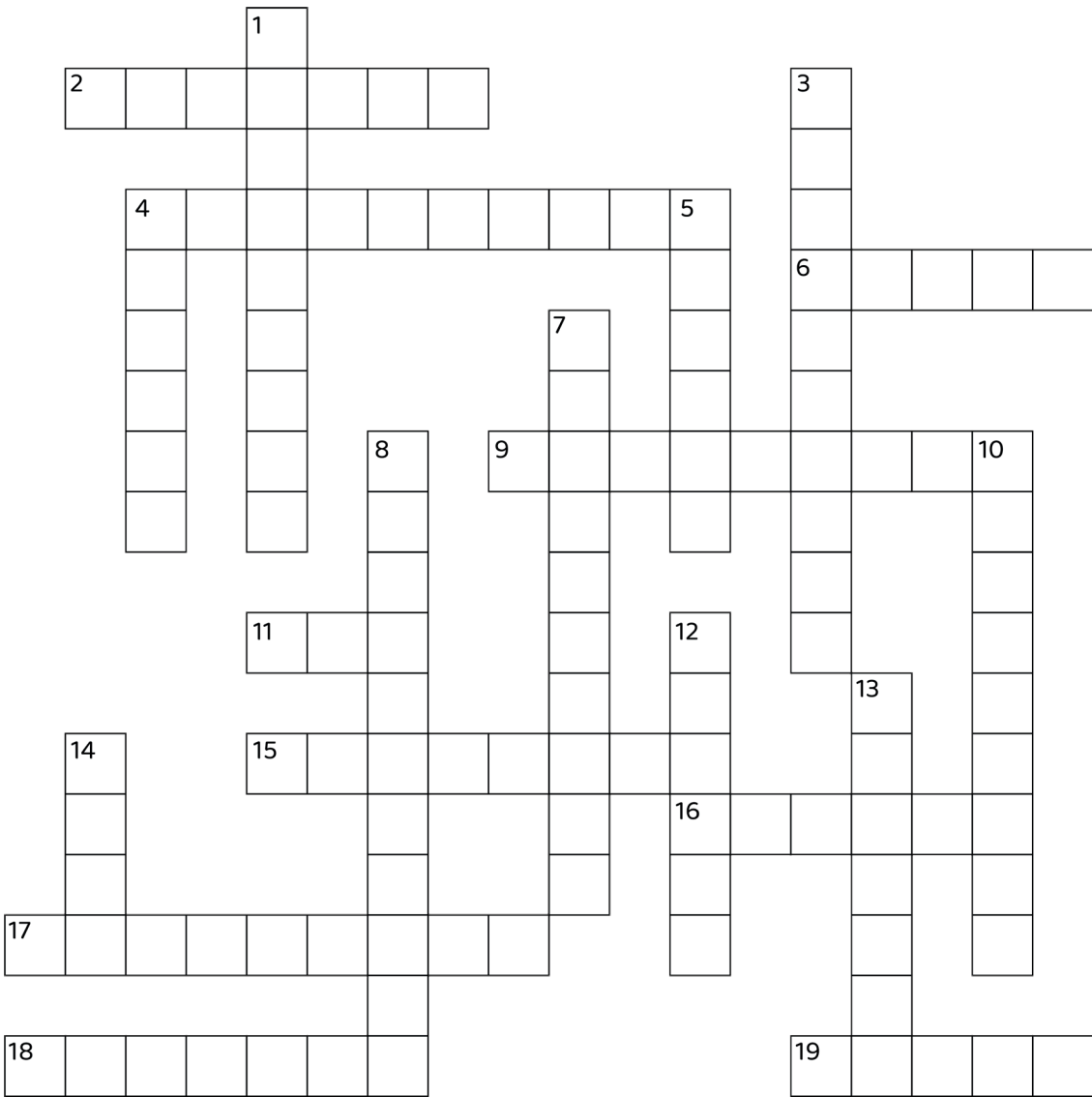
Okuyucularımıza iletmek istediğiniz özel bir mesaj veya paylaşmak istediğiniz bir anekdot var mı?

Bu röportajın gerçekleşmesine vesile olan Koramic Yapı Kimyasalları Yönetim Kurulu Başkanı Sayın Cengiz Atalay'a, sanata verdiği değerli katkılarından dolayı teşekkür ederim.

KORAMIC



Ödüllü Bulmaca

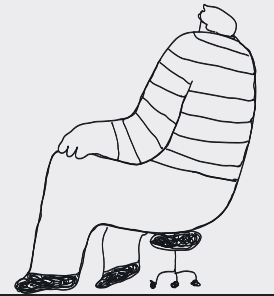


Yatay

2. Organik yapı, uzun zincirli moleküllerden oluşan, esnek ve dayanıklı malzemeler grubu.
4. Bir malzemenin ya da ortamın baziklik düzeyi; yüksek alkalinite çeliğe zarar verebilir.
6. Betonun su kaybı veya hidrasyon sonucu hacim kaybına uğrayarak büzülmesi.
9. Esnek, çekme ve basınca karşı formunu koruyabilen, polimer esaslı malzeme.
11. Zemin yüzeylerini düzleştirmek ve kaplamaya hazır hale getirmek için uygulanan ince beton tabakası.
15. Genellikle metal yüzeylerde meydana gelen kimyasal veya elektrokimyasal bozulma.
16. Beton, şap veya sıva karışımlarında hacim sağlayan kırmataş, çakıl, kum gibi malzemeler.
17. Su, ısı, ses gibi etkilerin geçişini önlemek için yapılan uygulamalar bütünü.
18. İnce tabaka halinde uygulanan, genellikle su geçirimsiz, esnek yalıtım malzemesi.
19. Uygulama öncesinde yüzeye sürülen bağlayıcı veya hazırlayıcı tabaka.

Dikey

1. Bir sıvının akmaya karşı gösterdiği direnç; akışkanlık ölçüsüdür.
3. Su itici özelliğe sahip malzeme veya yüzey, suyu emmez, geri iter.
4. Betonarme yapılarda donatıyı taşıyıcı sisteme bağlamak için kullanılan sabitleme sistemi.
5. Yüksek dayanımlı, kimyasal dirençli, reçine bazlı bağlayıcı sistem.
7. Yapılardaki genleşme ve hareketleri absorbe etmek için bırakılan genleşme boşlukları veya derzler.
8. Bir maddenin başka bir ortam içinde küçük parçacıklar hâlinde dağılması.
10. Yük altında çok az deformasyon yapan, sert davranış gösteren yapı
12. Betonarme yapılarda betonun taşıma kapasitesini artırmak için kullanılan çelik çubuklar.
13. İki malzeme arasındaki yapışma kuvveti, yüzey bağlılığı.
14. Yapılardaki genleşme, büzülme veya hareketlere karşı bırakılan aralık boşlukları.



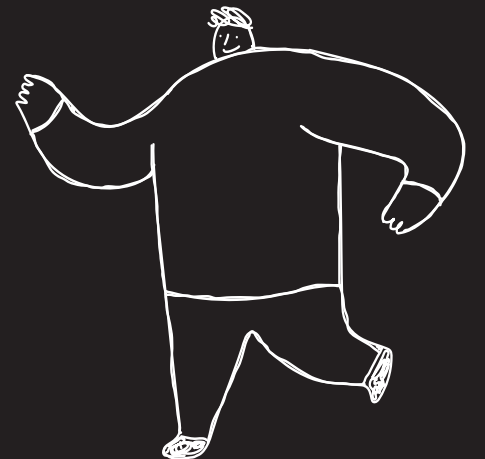
**Bulmacamızı doldurup
aşağıdaki adrese
gönderen ilk 3 kişiye
sürpriz hediyeler!**

Gönderim adresi;

Koramic Yapı Kimyasalları A.Ş.

E5 Karayolu Üzeri Şifa Mah. Hükümet caddesi
34941 Tuzla / İstanbul

Tel: +90 (216) 423 34 33



ARAMIZA KATILANLAR



Selim KALAFAT
**Karadeniz Bölge Satış
Yöneticisi**



Berk ATAK
Mali İşler Müdürü



Ezgi EŞLİ İNCESU
Kıdemli Ürün Uzmanı



Deniz DİNÇER
**K.Marmara Bölge
Satış Yöneticisi**



Deniz ARSLAN
Satın Alma Uzmanı



Okay ATMACA
**Ege Bölge Satış
Sorumlusu**




Irmak AYDIN İŞLEK
Muhasebe Uzmanı





Atila ALKAN
**K.Marmara Bölge
Satış Yöneticisi**


En g¼ncel ieriklerimiz, uygulama videolarımız ve yeniliklerimiz iin bizi


TAKİP EDİN!

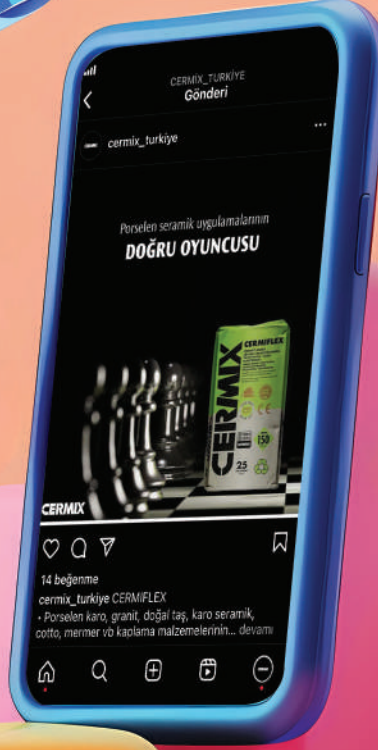
 @cermix_turkiye

 /CermixTR

 /Koramic-Yapı-Kimyasalları

 Koramic Yapı Kimyasalları

 @cermixturkiye



petrichor

Doğadan ilham alan yenilikçi
çözümleriyle yapılara değer katıyor.



Koramic Yapı Kimyasalları Sanayi ve Ticaret A.Ş.

Genel Merkez

E5 Karayolu Üzeri Şifa Mah. Hükümet Cad. 34941 Tuzla/İstanbul
Tel: 216.423 34 33 (Pbx) • Faks: 216.423 50 02
koramic.com.tr

Bozüyük Fabrika

Bozüyük O.S.B. 10. Cadde No:3 Bozüyük 11300 Bilecik/Türkiye

Mersin Fabrika

Huzurkent Tarsus O.S.B 13. Cadde No:10 Tarsus/Mersin
Tel: 324. 676 40 41 / 676 42 32 / 676 44 49 • Faks: 324. 676 40 47

İzmir Fabrika

Torbalı Mah. 2594 Sok. Dış Kapı No:14 Torbalı/İzmir